

Reporte Económico y Financiero Diario

Información relevante

Apertura de Hoy:

- El peso mexicano se aprecia hacia \$19.85 spot, apoyado por una cifra de inflación al consumidor en EUA de agosto que muestra un aumento por debajo de lo pronosticado. La tasa anual bajó en una décima a 5.3%, mientras en el rubro subyacente, aquel que excluye bienes volátiles como energéticos y alimenticios, bajó tres décimas para ubicarse en 4.0%. Esto brinda una señal de que los precios pudieron ya haber alcanzado un máximo y estarían entrando a una fase de desaceleración, lo que corroboraría el escenario actual de la Reserva Federal de que las presiones inflacionarias se tratan de un fenómeno transitorio. La reacción inicial positiva de la moneda mexicana se justifica porque los operadores consideran que, con menores presiones en precios, la FED no tendría prisa por anunciar un endurecimiento de su política monetaria e incluso un posible anuncio sobre el tapering (reducción de su programa de compra mensual de bonos) podría retrasarse hasta la reunión de noviembre próximo. También le ayuda a la FED a fortalecer su mensaje de una desvinculación entre tapering y la decisión de cuándo subir la tasa de interés de fondo. En México, destaca que la Asociación Nacional de Tiendas Departamentales y Autoservicio (ANTAD) reportó un crecimiento del 4.5% en sus ventas de agosto a tiendas comparables, aquellas con más de un año en operación, y a totales 6.4%. Así, por el resto del día el tipo de cambio podría fluctuar entre los \$19.82 y \$19.93 spot (el euro entre \$1.181 y \$1.186).
- Por su parte, las principales bolsas en el mundo operan con resultados mixtos, asimilando la cifra de inflación en EUA e influidas también por la presión regulatoria en China contra las "big tech".
- En EUA, en materia económica, los precios al consumidor se moderaron más de lo esperado en agosto con un incremento mensual de 0.3%. Así, la tasa anual retrocede una décima a 5.3%. Por su parte, el rubro subyacente mensualmente registró el menor incremento desde febrero pasado (0.1), con lo que su tasa anual baja a 4.0%. Destaca el primer retroceso en el precio de autos usados desde febrero pasado. Los precios reflejan también algunas afectaciones por Delta, ya que hubo bajas en tarifas aéreas y en hoteles. Con ello, estos niveles otorgan un respiro a la FED en sus planes de retirada y reducción de estímulos monetarios.
- Por otro lado, en EUA sigue la batalla interna dentro del partido demócrata para la aprobación del nuevo y masivo programa fiscal que, por importe de 3.5 billones de dólares, intenta aprobar la Administración Biden. El aumento de los impuestos corporativos del 21% al 26.5% sigue siendo el centro de atención para los inversores. Asimismo, también pretenden aumentar el impuesto mínimo sobre los ingresos de las empresas de EUA en el extranjero en 6 puntos, además de los tributos máximos sobre las ganancias de capital hasta el 28.8%. Todo ello dentro del proyecto de ley presupuestaria por el que pretenden subir la recaudación pública ampliando el Servicio de Impuestos Internos. En el plan se contemplan también desgravaciones fiscales por hijos, un programa nacional de permisos retribuidos y exenciones fiscales a las energías renovables.
- En el mercado de materias primas, los precios del petróleo mantienen las subidas recientes. Con los productores del Golfo de México aún luchando por restablecer la producción tras el paso del huracán Ida, y algunas refinerías de la región actualmente afectadas por el huracán Nicholas, la oferta estadounidense está muy por debajo de las previsiones. Incluso, la Agencia Internacional de Energía señaló que la caída de la producción estadounidense anuló los aumentos acordados por la OPEP+, lo que significa que el mundo tendrá que esperar hasta el mes que viene para ver un incremento global del bombeo de crudo. La referencia WTI avanza cerca de 0.50% a 70.80 dólares por barril.
- En México, la Asociación Nacional de Tiendas Departamentales y Autoservicio (ANTAD) reportó un crecimiento del 4.5% en sus ventas de agosto a tiendas comparables, aquellas con más de un año en operación, y a totales 6.4%. El indicador resulta una desaceleración respecto a los cuatro meses previos que se ubicaron al doble dígito, por la base comparativa con el 2020 que se vio impactado por el bajo consumo y restricciones en tiendas departamentales y no esenciales a causa de la pandemia de COVID-19.

Calendario de Indicadores Económicos (del 13 al 17 de septiembre de 2021)

Hora	País/ Zona	Indicador	Periodo	Información Reportada	Estimación Consenso Bloomberg	Dato Anterior	
13-sep	23:30	Japón	Producción Industrial (Var % mensual)	Jul	-1.50	-1.50	-1.50
14-sep	07:30	EUA	Inflación (Var % mensual)	Ago	0.30	0.40	0.50
14-sep	07:30	EUA	Inflación (Var % anual)	Ago	5.30	5.30	5.40
14-sep	21:00	China	Producción Industrial (Var % anual)	Ago		5.80	6.40
15-sep	04:00	Euro	Producción Industrial (Var % mensual)	Jul		0.50	-0.30
15-sep	07:30	EUA	Índice Manufacturero Nueva York (Empire, puntos)	Sep		18.60	18.30
15-sep	08:15	EUA	Producción Industrial (Var % mensual)	Ago		0.50	0.90
15-sep	09:30	EUA	Cambio en Inventarios de petróleo (millones de barriles)	10-sep			-1.53
16-sep	07:30	EUA	Ventas al menudeo (Var. % mensual)	Ago		-0.70	-1.10
16-sep	07:30	EUA	Solicitudes iniciales de subsidio por desempleo (miles)	11-sep			310.00
17-sep	04:00	Euro	Inflación (Var % anual)	Ago			2.20
17-sep	09:00	EUA	Sentimiento del Consumidor (Univ. Michigan, prelim., ptos.)	Sep		73.70	70.30

Nota: Las cifras económicas de EUA son desestacionalizadas.
En gris (sombreado) aparecen los indicadores que podrían tener mayor impacto sobre los mercados financieros

MERCADO DE DIVISAS

	Cierre	Variación %				Cierre 2020
		Diaria	1 Mes	En el año	En 12 meses	
Pesos por divisa						
Dólar Fix	19.93	0.0	-0.1	-0.1	-6.3	19.95
Dólar Spot EUA	19.87	-0.1	0.0	0.0	-5.7	19.90
Euro Spot	23.45	-0.1	0.1	-3.3	-6.1	24.24
Libra Spot	27.48	-0.1	-0.2	1.2	1.5	27.17
Dólar Canadiense Spot	15.70	0.2	-1.1	0.6	-1.8	15.60
Yen Spot	0.18	-0.2	-0.4	-6.2	-9.4	0.19
Franco Suizo Spot	21.53	-0.6	-0.7	-4.0	-7.2	22.44
Dólar por Euro	1.1808	-0.1	0.1	-3.3	-0.5	1.2213
Yen por dólar	109.98	0.0	0.4	6.5	4.0	103.24
Forwards tipo de cambio						
	1 m.	3 m.	6 m.	12 m.		
pesos/usd	19.93	20.11	20.36	20.93		

Nota: Signo (+) = depreciación de la moneda. Signo (-) = apreciación de la moneda.

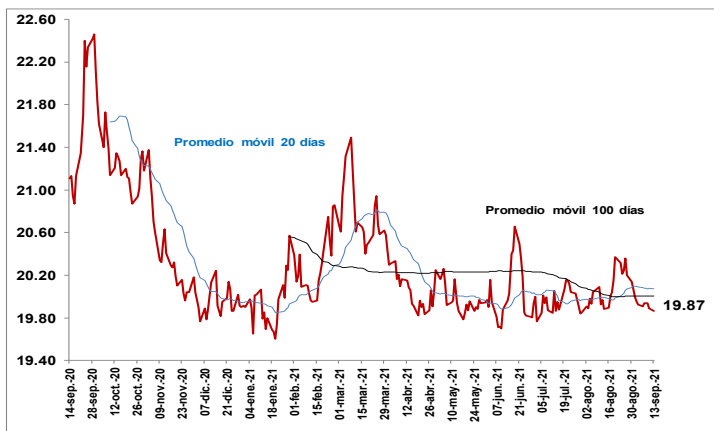
Spot: operaciones al mayoreo a la venta. Fuente: Reuters

Evolución de monedas vs. dólar estadounidense

	Var % diaria	Var % en el año
Dólar australiano	0.15	-4.26
Rand sudafricano	-0.34	-3.66
Euro	-0.05	-3.32
Rublo ruso	-0.78	-1.73
Nuevo dólar taiwanés	0.08	-1.39
Yuan chino	0.11	-1.13
Peso mexicano	-0.08	-0.03
Real brasileño	-0.59	0.40
Rupia hindú	0.06	0.72
Libra esterlina	-0.02	1.19
Rupia indonesia	0.35	1.50
Zloty polaco	0.14	3.28
Yen japonés	0.05	6.53
Won coreano	0.22	8.15
Peso chileno	-0.43	10.56
Peso colombiano	-0.11	12.11
Peso argentino	0.28	16.77

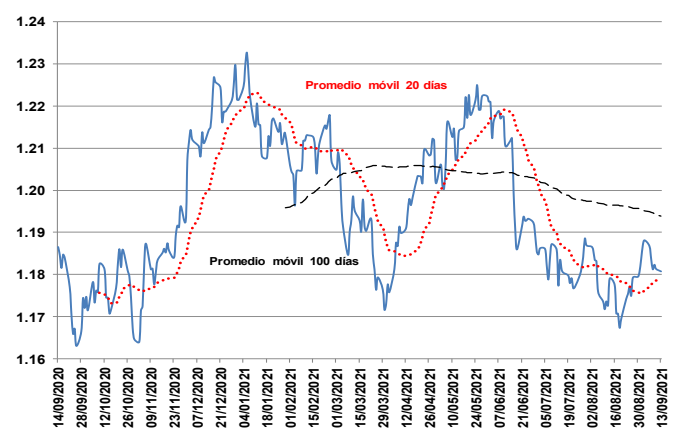
Monedas ordenadas por rendimiento acumulado en el año.

Tipo de Cambio Spot en un año (pesos por dólar)



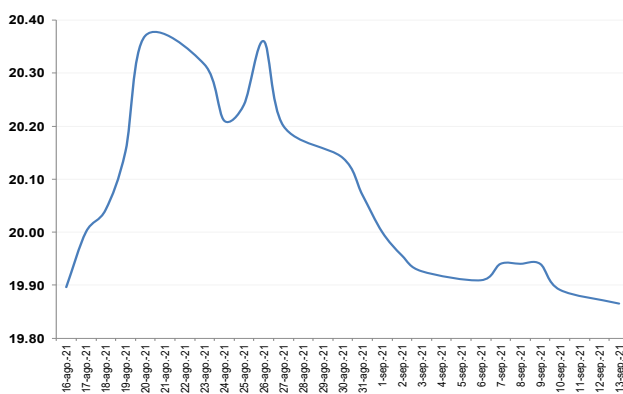
Fuente Reuters

Tipo de Cambio Spot en un año (dólares por euro)



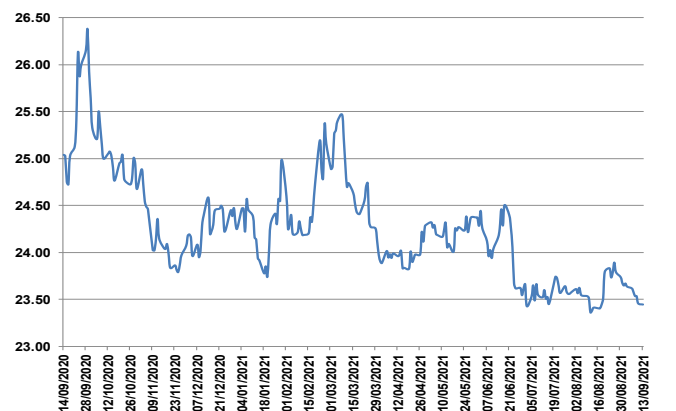
Fuente Reuters

Pesos por dólar en un mes



Fuente Reuters

Pesos por euro en un año



Fuente Reuters

1/ Con información al cierre del lunes 13 de septiembre de 2021

TASAS DE INTERÉS NACIONALES (%)

	Tasa actual	Tasa anterior	Prom. 2021	2020	
				prom.	cierre
Tasas Nacionales					
Tasa Objetivo Banxico	4.500	4.500	4.164	5.46	4.25
Fondeo Bancario*	4.250	4.650	4.202	5.52	4.40
Cetes 28 días	4.610	4.620	4.239	5.35	4.27
Cetes 91 días	4.840	4.880	4.358	5.33	4.33
Cetes 182 días	5.150	5.140	4.558	5.27	4.29
Cetes 364 días	5.460	5.480	4.858	5.26	4.28
TIIE 28	4.743	4.745	4.425	5.72	4.48
TIIE 91	4.788	4.793	4.427	5.66	4.46
Bonos de tasa fija					
3 años	5.54	5.54	4.97	5.30	4.40
5 años	6.24	6.24	5.51	5.46	4.55
10 años	7.00	6.96	6.49	6.18	5.30
20 años	7.53	7.46	7.22	6.96	6.29
30 años	7.63	7.58	7.41	7.17	6.59
UDIS (pesos)	-	-	-	6.28	6.40
Udibonos 30 años	3.26	3.26	3.28	3.28	3.26
UMS 2029 (dolares)	-	-	-	3.76	3.25

RIESGO PAÍS (medido por spread de CDS* soberano, puntos base)

	Valor actual	Valor Previo	Minimo en 12 meses	Maximo en 12 meses	2020	
					Cierre	Prom.
Colombia	115	115	84	163	93	141
México	93	93	80	162	84	142
Brasil	190	190	142	252	147	208
Francia	13	13	13	16	16	16
Italia	77	77	77	125	114	147
España	28	28	28	54	51	63
Irlanda	20	20	20	20	20	32
Portugal	42	42	42	48	42	79

*Credit Default Sw ap de deuda soberana a 5 años. Fuente: Reuters

TASAS DE INTERÉS EN EU (%)

	Tasa actual	Tasa anterior	Prom. 2021	2020	
				prom.	cierre
Fondos Federales E.U.	0.25	0.25	0.25	0.55	0.25
T-Bill 3 meses	0.05	0.05	0.04	0.37	0.08
5 años	0.81	0.82	0.74	0.53	0.36
10 años	1.33	1.34	1.41	0.88	0.91
30 años	1.91	1.93	2.09	1.55	1.64
Libor 3 meses	0.08	0.08	0.10	0.52	0.14
Libor 12 meses	0.22	0.22	0.27	0.66	0.24
Tasa PRIME	3.25	3.25	4.45	4.45	3.25

BONOS GUBERNAMENTALES, mercado secundario (%)

	Tasa actual	Tasa anterior	Prom. 2021	2020	
				prom.	cierre
MBONO Jun-2022	5.35	5.37	4.80	5.19	4.27
MBONO Dic-2024	6.27	6.25	5.56	5.54	4.58
MBONO Jun-2027	6.78	6.74	6.08	5.95	5.01
MBONO May-2031	7.00	6.96	6.56	6.38	5.56
MBONO Nov-2038	7.53	7.46	7.22	6.96	6.29

MERCADO DE BONOS A 10 AÑOS (%)

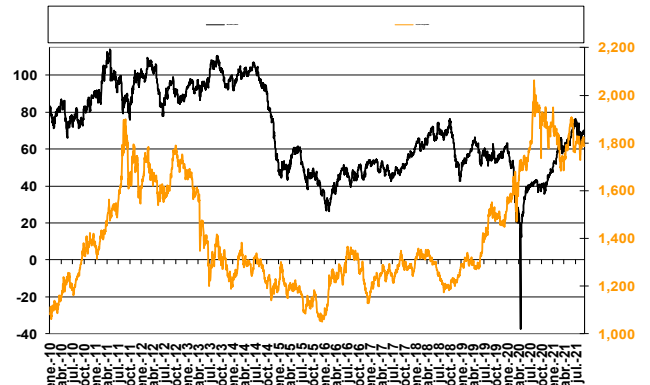
	Actual	Previo	Cierre 2020	Cierre 2020			
				México	Chile	Brasil	
EUA	1.25	1.27	0.87	7.00	6.96	5.30	
Zona Euro	-0.33	-0.33	-0.58	6.86	6.81	4.78	
Japon	-0.02	-0.02	0.01	10.97	11.11	6.52	
Reino Unido	0.75	0.76	0.20	Portugal	0.23	0.24	0.06
Italia	0.69	0.71	0.52	Grecia	0.76	0.78	0.63
España	0.339	0.341	0.06	China	2.89	2.88	3.20

Fuente: Reuters y ABM. Mercado Secundario

3. Commodities

	Variación %		Precio actual	Prom. 2021	2020	
	Diaria	Acum en 2021			Prom.	Cierre
Índice General de Commodities*	0.6	25.1	97.67	89.3	69.9	78
WTI (usd/barril)	1.0	45.2	70.45	64.5	39.7	48.5
Mezcla Mexicana (usd/barril)	0.0	39.4	65.74	61.6	35.8	47.2
Oro (usd/onza troy)	0.3	(5.5)	1,792.95	1,801	1,770	1,896.5
Plata (usd/onza troy)	(0.0)	(10.0)	23.71	25.8	20.5	26.4
Cobre (usd/kg)	(1.9)	24.0	4.37	4.2	2.8	3.5
Índice Agrícola	0.1	14.0	1,806.5	1,745.4	1,299.5	1,585
Maiz (usd/bushel)	(1.2)	2.6	4.97	5.8	3.6	4.8

*Índice compuesto por precios de 26 commodities de energéticos, metales y agropecuarios. Fuente: Reuters, USDA, UBS Investment Bank.



1/ Con información al cierre del lunes 13 de septiembre de 2021

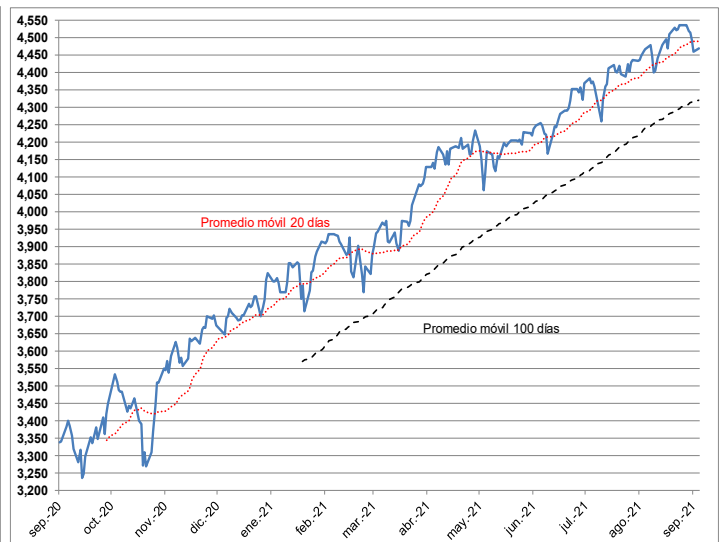
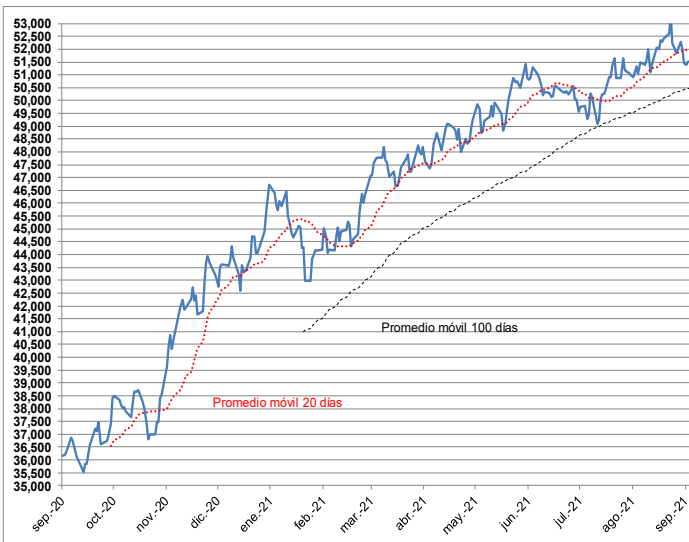
MERCADOS ACCIONARIOS

	Índice (Unidades)	Variación %:				RSI del Precio* (9 días)	Precio / Utilidade s	Precio / Valor en Libros	Mcap USD
		diaria	1 Mes	En el año	En 12 meses				
IPyC (Mex)	51,496.71	-0.05	0.01	16.86	39.63	35.14	15.06	2.54	319,199.84
Dow Jones (EU)	34,869.63	0.76	-1.82	13.93	24.56	12.45	21.28	4.61	11,012,614.52
S&P 500 (EU)	4,468.73	0.23	0.02	18.97	32.07	14.45	26.55	4.45	39,983,586.81
Bovespa (Brasil)	116,403.72	1.85	-3.95	-1.99	16.09	27.01	9.43	2.13	759,134.45
Dax (Alemania)	15,701.42	0.59	-1.73	14.39	19.01	40.13	14.50	1.73	2,835,915.94
FTSE 100 (Reino Unido)	7,068.43	0.56	-2.08	9.41	17.29	42.13	14.93	1.80	1,645,327.52
CAC40 (Francia)	6,676.93	0.20	-3.18	20.27	32.17	49.51	20.46	1.99	2,611,706.03
Nikkei 225 (Japón)	3,715.37	0.33	5.66	6.98	13.31	91.84	12.00	1.36	6,808,487.58
SSE Composite (China)	30,447.37	0.22	8.83	11.70	29.24	93.60			

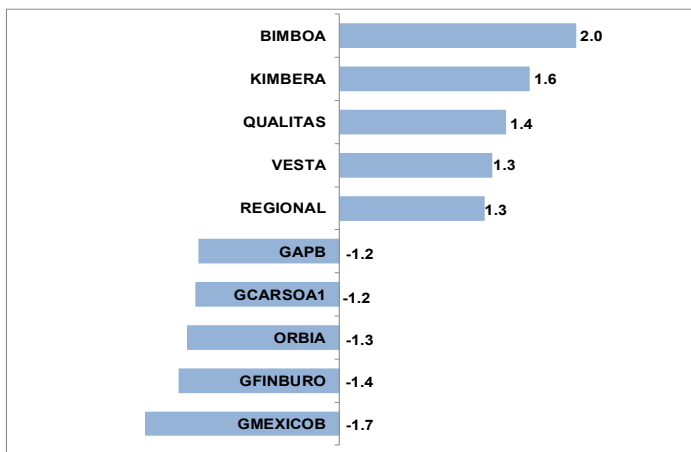
Fuente: Reuters. *Índice de Fortaleza Relativa (Relative Strength Index) que oscila en una escala entre 0 y 100.
Una lectura entre 70 y 80 alerta sobre una condición de sobrecompra que implicaría que se aproxima a una corrección a la baja.
Lecturas entre 30 y 20 se consideran condiciones de sobreventa y alertan de una inminente corrección al alza.

IPyC (Unidades)

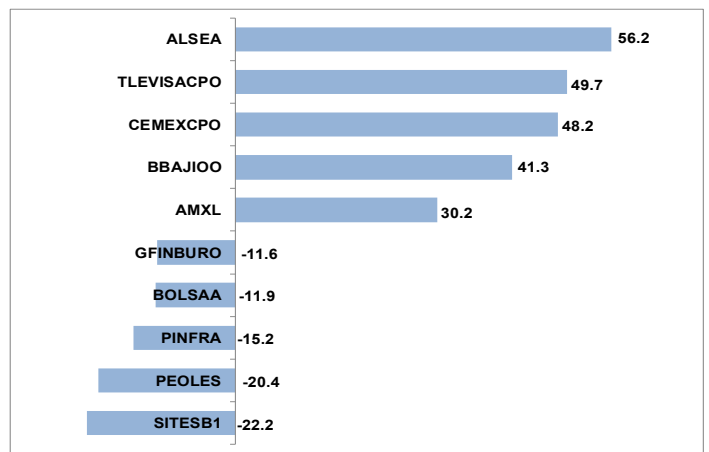
S&P's 500 (Unidades)



Acciones con principales ganancias y pérdidas en el día



Acciones con principales ganancias y pérdidas en el año



1/ Con información al cierre del lunes 13 de septiembre de 2021

INFLACIÓN DE AGOSTO DE 2021 (var. %)

	Mensual	Acum.	Anual	Anual (Jul '21)		Mensual	Acum.	Anual	Anual (Jul '21)
INPC	0.19	4.24	5.59	5.81					
Subyacente	0.43	4.78	4.66	3.72	No Subyacente	-0.52	5.84	8.14	9.39
Mercancías	0.70	5.99	5.74	4.75	Agropecuarios	1.98	9.20	8.95	7.77
Servicios	0.12	2.56	3.43	3.46	Energét Y Tarif. Gob.	-2.43	3.30	7.50	10.67

Fuente: INEGI.

PRODUCTO INTERNO BRUTO (var. % real anual)

Por actividades	Por componentes										
	II-21	I-21	IV-20	2021	2020	I-21	IV-20	III-20	Ene-dic 2020	2019	
PIB	19.6	-3.6	-4.5	6.9	-8.3	Consumo Privado	-4.2	-7.3	-12.8	-10.5	0.4
Primarias	6.7	2.3	1.3	4.5	-0.5	Gesto Gubernamental	-0.7	1.6	2.5	2.3	-1.3
Secundarias	27.9	-2.6	-3.3	10.5	-9.9	Inversión Privada	-4.9	-12.9	-18.0	-18.3	-4.7
Terciarias	17.1	-4.0	-5.0	5.7	-7.7	Exportaciones	4.3	3.7	-2.7	-7.3	1.5
						Importaciones	-1.0	-6.6	-18.5	-14.6	-0.7

Fuente: INEGI. Base 2013

ACTIVIDAD ECONÓMICA Y EMPLEO (mensuales)

	Variación % real anual				Creación/pérdida neta de empleos				
	jul.-21	jun.-21	ene-jul 2021	2020	may.-21	abr.-21	ene-may 2021	2020	
IGAE		13.4		-8.2	Total de Trabajadores (miles)**	38.96	44.77	335712.00	-647.71
Actividades Primarias		8.0		2.7	Permanentes (miles)	52.22	51.19	240.82	-560.47
Actividad Industrial	8.0	13.6	10.5	-10.8	Eventuales Urbanos (miles)	25.68	12.73	116.54	-94.64
Ind. Manufactureras	7.0	16.5	14.4	-10.2	Tasa de desempleo	may-21	abr-21	2020	2019
Actividades Terciarias		13.6		-7.7		4.00%	4.70%	3.80%	2.91%
Ventas al menudeo		18.1		-9.6	**Trabajadores permanentes y Eventuales Urbanos aliados en el IMSS				

Fuente: INEGI. Desestacionalizados

Fuente: IMSS

SECTOR EXTERNO

	Variación % anual					Variación % anual			
	jul.-21	jun.-21	ene-jul 2021	2020		jul.-21	jun.-21	ene-jul 2021	2020
Exportaciones	15.2	29.1	26.9	-9.3	Importaciones	50.6	52.3	33.2	-1.9
Petroleras	104.6	103.8	64.8	-32.6	Consumo	63.7	101.1	33.9	-3.1
No Petroleras	11.5	26.1	25.2	-8.0	Bienes Intermedios	51.4	49.8	34.7	-0.8
Manufactureras	10.7	26.7	26.0	-8.9	Bienes de Capital	27.4	24.3	19.2	-8.9
Automotriz	-9.7	37.9	36.7	-16.8	Balanza Comercial (md)	-4,062.9	762.0	-2,968.1	34,476.4

	Variación % anual			Saldo al fin del periodo (mmd)				
	2020*	2019	2018	2020	2019	2018	2017	
Ingresos por Remesas (var %)	11.4	7.0	11.2	Reservas Internacionales	195.67	180.7	174.5	172.8
Ingresos por Turismo Internacional (var %)	-55.8	9.1	5.6					
Inversión Extranjera Directa (mmd)	-9.9	33.7	34.8					

Fuente: INEGI y Banco de México

EXPECTATIVAS ECONÓMICAS CIBanco

	2020	2021
PIB México (var. % real anual)	-8.30	6.20
Inflación (var. % anual)	3.15	5.90
Cetes 28 (cierre)	4.50	4.75
Tipo de Cambio (pesos por dólar, cierre)	19.90	20.50
PIB Estados Unidos (var. % real anual)	-2.80	4.40

Nota: Series desestacionalizadas

1/ Variación % trimestral, anualizada. 2/ Variación % mensual. 3/ Variación anual

4/ Michigan Consumer Confidence Sentiment

Fuente: Bureau of Economic Analysis. Bloomberg

INDICADORES ECONÓMICOS DE ESTADOS UNIDOS

	2T. '21	1T. '21	4T. '20	2020
PIB ^{1/}	6.5	6.3	4.3	-3.5
	ago 21	jul 21	dic 20	dic 19
Precios al consumidor ^{2/}	0.3	0.5	0.4	0.1
Precios al consumidor ^{3/}	5.3	5.4	1.4	2.3
Producción Industrial ^{2/}		0.9	1.0	-0.4
Producción Industrial ^{3/}		6.6	-3.4	-1.0
Tasa de desempleo	5.2	5.4	6.7	3.6
Empleo generado (miles)	235	1,053	-306	152
	ago-21	jul-21	2020	2019
Confianza del consumidor ^{4/}	70.3	81.2	80.7	99.3

Dirección de Análisis Económico y Bursátil

Paseo de las Palmas N° 215, Piso 2, Col. Lomas de Chapultepec, C.P. 11000, México D.F.

Analistas Responsables:

James Salazar Salinas
Subdirector de Análisis Económico
jasalazar@cibanco.com
1103 1103 Ext. 5699

Jesús Antonio Díaz Garduño
Analista Junior
jdiaz@cibanco.com
1103 1103 Ext. 5609

Jorge Gordillo Arias
Director de Análisis Económico y Bursátil
jgordillo@cibanco.com
1103 1103 Ext. 5693

Información Importante:

El presente documento y correo electrónico es elaborado para todo tipo de cliente y sólo tiene propósitos informativos. Considera comentarios, declaraciones, información histórica y estimaciones económicas y financieras que reflejan sólo la opinión de la Dirección de Análisis Económico de CIBanco y CI Casa de Bolsa.

CIBanco y CI Casa de Bolsa no asumen compromiso alguno de comunicar cambios ni de actualizar el contenido del presente documento y correo electrónico. Además, su contenido no constituye una oferta, invitación o solicitud de compra o suscripción de valores o de otros instrumentos o de realización o cancelación de inversiones, ni pueden servir de base para ningún contrato, compromiso o decisión de ningún tipo. Los datos, opiniones, estimaciones, previsiones y recomendaciones contenidas en el mismo, tienen la finalidad de proporcionar a todos los clientes información general a la fecha de emisión del informe y están sujetas a cambio sin previo aviso. Ningún analista de la Dirección de Análisis Económico percibió una compensación de personas distintas a "CIBanco y CI Casa de Bolsa" o de alguna otra entidad o institución que forma parte del mismo Grupo Empresarial que "CIBanco y CI Casa de Bolsa".