

Reporte Económico y Financiero Diario

Información relevante

Apertura de Hoy:

- El peso mexicano anticipa una apertura ligeramente positiva, de nueva cuenta ubicándose por debajo de \$19.90 spot. Los operadores se mueven entre las apuestas sobre los futuros pasos de la FED, así como las dudas sobre una posible ralentización de la economía global. Ayer, se publicó la inflación estadounidense de agosto, que registró su menor aumento en seis meses, lo que sugiere que la inflación probablemente ha tocado techo. Una menor inflación implicaría que la FED estará menos presionada para comenzar a recortar sus vastas compras de activos, por lo que aumenta la especulación de que el anuncio sobre el tapering se podría dar hasta la reunión de noviembre. Esto tiene implicaciones positivas para el mercado cambiario mexicano. Por su parte, los datos económicos de China mostraron que el crecimiento de la producción industrial y de ventas al menudeo continuaron tambaleándose en agosto, con un crecimiento que alcanzó los niveles más bajos de los últimos años, debido a la pandemia y las interrupciones del suministro, lo que incrementa los episodios de aversión global al riesgo. Las ventas minoristas crecieron al ritmo más lento desde agosto de 2020, mientras que la producción industrial también aumentó a un ritmo más débil que en julio. Por otro lado, también es noticia la racha positiva del precio internacional del petróleo, donde la referencia WTI avanza hacia los 71.50 dólares por barril, apoyado por las afectaciones que están dejando fenómenos meteorológicos (huracanes en EUA), así como una reducción mayor a la esperada en los inventarios de crudo medido por el Instituto Americano del Petróleo. En México, destaca el hecho de que el Gobierno compró a Banxico reservas internacionales por un valor de 7 mil millones de dólares la semana pasada. Estos recursos podrían ser utilizados para pagar deuda soberana o de Pemex. La pregunta más relevante es de dónde provinieron los recursos para esa adquisición, si fue a través del actual presupuesto que tiene Hacienda o por una emisión de deuda interna. En los próximos días, la Secretaría de Hacienda probablemente informe sobre ello. Así, por el resto del día, el tipo de cambio podría fluctuar entre los \$19.84 y \$19.94 spot (el euro entre \$1.180 y \$1.185).
- Las principales bolsas en el mundo operan en terreno negativo, ponderando los riesgos que implica una probable pérdida de dinamismo en la recuperación económica global, así como una toma de utilidades dadas las fuertes ganancias en lo que va del año.
- En China, los débiles datos publicados el gigante asiático, constatan una desaceleración del crecimiento global debido al impacto de la variante Delta del Covid-19, sobre todo en la región Asia-Pacífico.
- Las ventas al menudeo se situaron en el 2.5% en agosto, lo que supone un fuerte descenso con respecto al 8.5% de julio, además de quedar muy por debajo de la previsión del consenso del 7%. Por su parte, la producción industrial quedó en el 5.3%, por debajo del 6.4% de julio y del 5.8% pronosticado.
- En la Eurozona, la producción industrial de la región creció 1.5% en julio, lo que supone un aumento interanual del 7.7%, más de lo esperado, gracias al aumento de la producción de bienes de equipo y de consumo no duradero.
- Con relación a las materias primas, el precio internacional del petróleo mantiene su racha alcista de los últimos días. Además de las afectaciones que reporta la oferta de crudo estadounidense por los huracanes, ahora también apoya el avance en el precio una caída mayor a la esperada en la cifra de inventarios de petróleo que reporta el Instituto Americano del Petróleo (la cifra oficial de este indicador se dará a conocer hoy a las 9.30am).
- En temas geopolíticos, Corea del Norte ha realizado el lanzamiento de dos misiles balísticos no identificados hacia el mar de Japón. El lanzamiento, que ha sido también detectado por los guardacostas japoneses, se ha producido después de que el régimen afirmara haber probado durante el pasado fin de semana un nuevo tipo de misil de crucero de largo alcance. Esta escalada armamentística está teniendo lugar durante un periodo en el que el diálogo sobre la desnuclearización sigue estancado desde la fracasada cumbre de Hanói de 2019, en la que Estados Unidos consideró insuficiente la oferta norcoreana de desarme y se negó a levantar sanciones.
- Banxico informó que durante la semana pasada el gobierno federal le compró 7 mil millones de dólares, lo que redujo las reservas internacionales. El gobierno federal no ha precisado de dónde obtuvo los recursos financieros que utilizó para la adquisición, por lo que pudo ser a través de la emisión de un bono (deuda interna) o recursos propios del presupuesto de Hacienda. Tampoco se conoce el destino que se le dará a los dólares, pero seguramente sería para pagar deuda soberana o de Pemex.

Calendario de Indicadores Económicos (del 13 al 17 de septiembre de 2021)

Hora	País/ Zona	Indicador	Periodo	Información Reportada	Estimación Consenso Bloomberg	Dato Anterior	
13-sep	23:30	Japón	Producción Industrial (Var % mensual)	Jul	-1.50	-1.50	-1.50
14-sep	07:30	EUA	Inflación (Var % mensual)	Ago	0.30	0.40	0.50
14-sep	07:30	EUA	Inflación (Var % anual)	Ago	5.30	5.30	5.40
14-sep	21:00	China	Producción Industrial (Var % anual)	Ago	5.30	5.80	6.40
15-sep	04:00	Euro	Producción Industrial (Var % mensual)	Jul	1.50	0.50	-0.30
15-sep	07:30	EUA	Índice Manufacturero Nueva York (Empire, puntos)	Sep		17.90	18.30
15-sep	08:15	EUA	Producción Industrial (Var % mensual)	Ago		0.50	0.90
15-sep	09:30	EUA	Cambio en Inventarios de petróleo (millones de barriles)	10-sep			-1.53
16-sep	07:30	EUA	Ventas al menudeo (Var. % mensual)	Ago		-0.70	-1.10
16-sep	07:30	EUA	Solicitudes iniciales de subsidio por desempleo (miles)	11-sep			310.00
17-sep	04:00	Euro	Inflación (Var % anual)	Ago			2.20
17-sep	09:00	EUA	Sentimiento del Consumidor (Univ. Michigan, prelim., ptos.)	Sep		73.70	70.30

Nota: Las cifras económicas de EUA son desestacionalizadas.

En gris (sombreado) aparecen los indicadores que podrían tener mayor impacto sobre los mercados financieros

MERCADO DE DIVISAS

	Cierre	Variación %				Cierre 2020
		Diaria	1 Mes	En el año	En 12 meses	
Pesos por divisa						
Dólar Fix	19.87	-0.3	-0.1	-0.4	-6.6	19.95
Dólar Spot EUA	19.91	0.2	0.1	0.2	-5.5	19.90
Euro Spot	23.48	0.1	0.3	-3.1	-6.0	24.24
Libra Spot	27.48	0.0	-0.2	1.2	1.5	27.17
Dólar Canadiense Spot	15.68	-0.1	-0.9	0.5	-2.0	15.60
Yen Spot	0.18	0.5	-0.3	-5.7	-9.0	0.19
Franco Suizo Spot	21.62	0.4	-0.8	-3.7	-6.8	22.44
Dólar por Euro	1.1802	-0.1	0.2	-3.4	-0.6	1.2213
Yen por dólar	109.67	-0.3	0.4	6.2	3.7	103.24
Forwards tipo de cambio						
	1 m.	3 m.	6 m.	12 m.		
pesos/usd	20.00	20.15	20.41	20.99		

Nota: Signo (+) = depreciación de la moneda. Signo (-) = apreciación de la moneda.

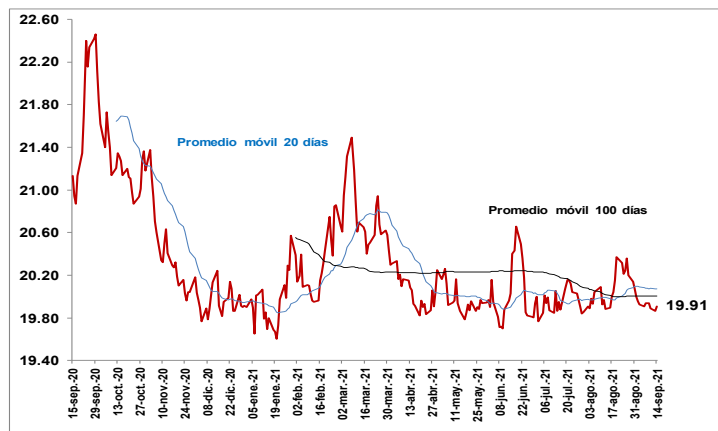
Spot: operaciones al mayoreo a la venta. Fuente: Reuters

Evolución de monedas vs. dólar estadounidense

	Var % diaria	Var % en el año
Yen japonés	-0.28	6.23
Nuevo dólar taiwanés	0.04	-1.36
Yuan chino	-0.20	-1.33
Euro	-0.05	-3.37
Rupia hindú	0.11	0.83
Won coreano	-0.05	8.09
Peso argentino	-0.17	16.57
Libra esterlina	-0.22	0.97
Zloty polaco	-0.01	3.28
Peso chileno	-0.17	10.37
Dólar australiano	-0.65	-4.89
Rupia indonesia	-0.04	1.46
Peso mexicano	0.15	0.20
Peso colombiano	0.00	12.11
Rand sudafricano	1.20	-2.51
Real brasileño	0.49	0.89
Rublo ruso	0.54	-1.20

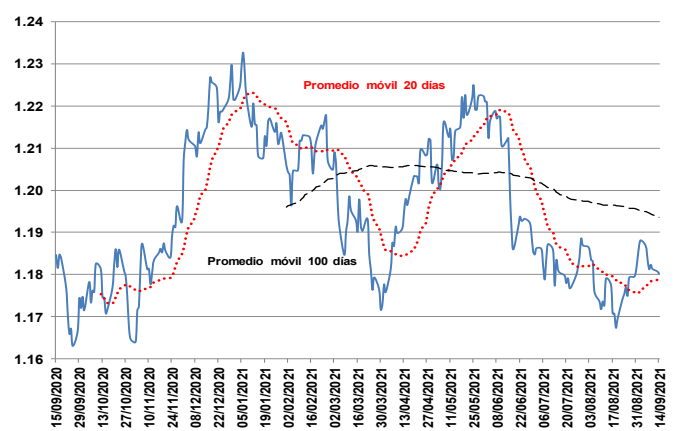
Monedas ordenadas por rendimiento acumulado en el año.

Tipo de Cambio Spot en un año (pesos por dólar)



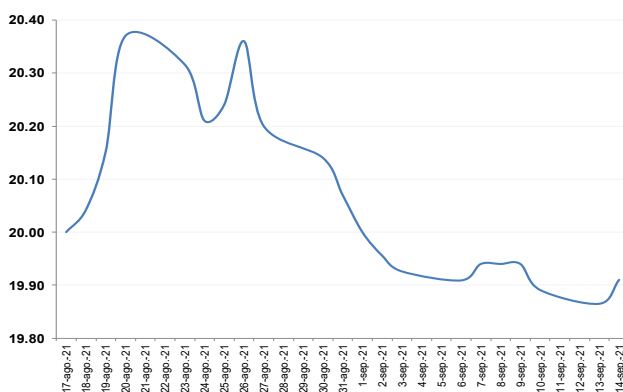
Fuente Reuters

Tipo de Cambio Spot en un año (dólares por euro)



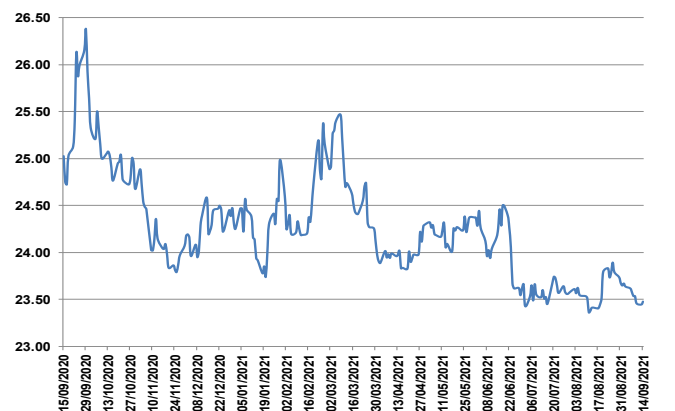
Fuente Reuters

Pesos por dólar en un mes



Fuente Reuters

Pesos por euro en un año



Fuente Reuters

TASAS DE INTERÉS NACIONALES (%)

	Tasa actual	Tasa anterior	Prom. 2021	2020	
				prom.	cierre
Tasas Nacionales					
Tasa Objetivo Banxico	4.500	4.500	4.164	5.46	4.25
Fondeo Bancario*	4.250	4.600	4.201	5.52	4.40
Cetes 28 días	4.540	4.610	4.237	5.35	4.27
Cetes 91 días	4.850	4.840	4.358	5.33	4.33
Cetes 182 días	5.110	5.150	4.557	5.27	4.29
Cetes 364 días	5.500	5.460	4.859	5.26	4.28
TIIE 28	4.745	4.743	4.425	5.72	4.48
TIIE 91	4.785	4.788	4.427	5.66	4.46
Bonos de tasa fija					
3 años	5.55	5.54	4.97	5.30	4.40
5 años	6.22	6.24	5.51	5.46	4.55
10 años	7.00	7.00	6.49	6.18	5.30
20 años	7.53	7.53	7.22	6.96	6.29
30 años	7.64	7.63	7.41	7.17	6.59
UDIS (pesos)	-	-	-	6.28	6.40
Udibonos 30 años	3.26	3.26	3.28	3.28	3.26
UMS 2029 (dolares)	-	-	-	3.76	3.25

RIESGO PAÍS (medido por spread de CDS* soberano, puntos base)

	Valor actual	Valor Previo	Minimo en 12 meses	Maximo en 12 meses	2020	
					Cierre	Prom.
Colombia	115	115	84	163	93	141
México	93	93	80	162	84	142
Brasil	190	190	142	252	147	208
Francia	13	13	13	16	16	16
Italia	77	77	77	125	114	147
España	28	28	28	54	51	63
Irlanda	20	20	20	20	20	32
Portugal	42	42	42	48	42	79

*Credit Default Sw ap de deuda soberana a 5 años. Fuente: Reuters

TASAS DE INTERÉS EN EU (%)

	Tasa actual	Tasa anterior	Prom. 2021	2020	
				prom.	cierre
Fondos Federales E.U.	0.25	0.25	0.25	0.55	0.25
T-Bill 3 meses	0.04	0.05	0.04	0.37	0.08
5 años	0.79	0.80	0.74	0.53	0.36
10 años	1.28	1.32	1.41	0.88	0.91
30 años	1.86	1.90	2.09	1.55	1.64
Libor 3 meses	0.08	0.08	0.10	0.52	0.14
Libor 12 meses	0.22	0.22	0.27	0.66	0.24
Tasa PRIME	3.25	3.25	4.45	4.45	3.25

BONOS GUBERNAMENTALES, mercado secundario (%)

	Tasa actual	Tasa anterior	Prom. 2021	2020	
				prom.	cierre
MBONO Jun-2022	5.36	5.35	4.80	5.19	4.27
MBONO Dic-2024	6.25	6.27	5.56	5.54	4.58
MBONO Jun-2027	6.80	6.78	6.08	5.95	5.01
MBONO May-2031	7.00	7.00	6.56	6.38	5.56
MBONO Nov-2038	7.53	7.53	7.22	6.96	6.29

MERCADO DE BONOS A 10 AÑOS (%)

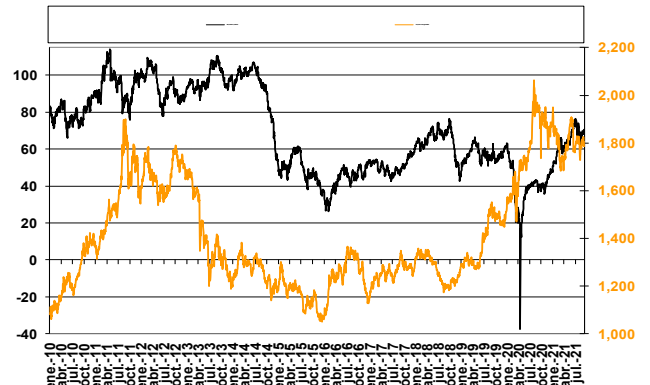
	Actual	Previo	Cierre 2020	2020			
				Actual	Previo	Cierre 2020	
EUA	1.21	1.25	0.87	México	7.00	7.00	5.30
Zona Euro	-0.34	-0.33	-0.58	Chile	6.90	6.86	4.78
Japon	-0.01	-0.02	0.01	Brasil	10.99	10.97	6.52
Reino Unido	0.74	0.75	0.20	Portugal	0.21	0.23	0.06
Italia	0.65	0.69	0.52	Grecia	0.77	0.76	0.63
España	0.312	0.339	0.06	China	2.89	2.89	3.20

Fuente: Reuters y ABM. Mercado Secundario

3. Commodities

	Variación %		Precio actual	Prom. 2021	2020	
	Diaria	Acum en 2021			Prom.	Cierre
Índice General de Commodities*	0.2	25.4	97.86	89.3	69.9	78
WTI (usd/barril)	0.0	45.2	70.46	64.5	39.7	48.5
Mezcla Mexicana (usd/barril)	0.0	40.8	66.42	61.7	35.8	47.2
Oro (usd/onza troy)	0.6	(4.9)	1,804.12	1,802	1,770	1,896.5
Plata (usd/onza troy)	0.7	(9.4)	23.88	25.8	20.5	26.4
Cobre (usd/kg)	(1.1)	22.7	4.32	4.2	2.8	3.5
Índice Agrícola	0.4	14.5	1,814.4	1,745.6	1,299.5	1,585
Maiz (usd/bushel)	1.3	3.9	5.03	5.8	3.6	4.8

*Índice compuesto por precios de 26 commodities de energéticos, metales y agropecuarios. Fuente: Reuters, USDA, UBS Investment Bank.



1/ Con información al cierre del martes 14 de septiembre de 2021

MERCADOS ACCIONARIOS

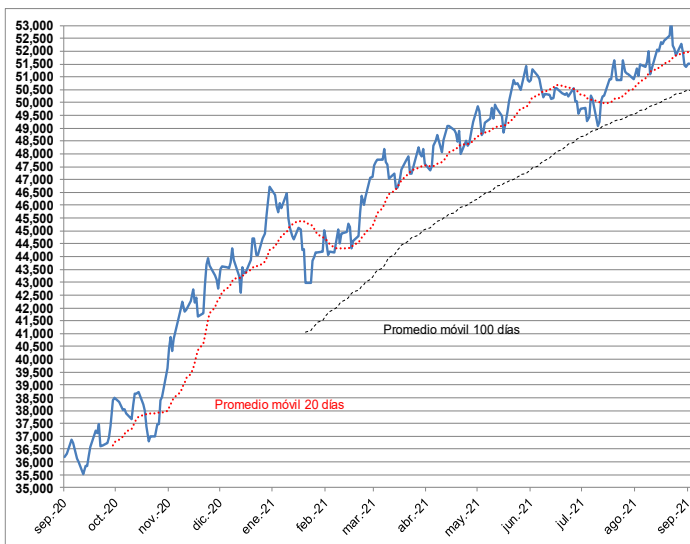
	Índice (Unidades)	Variación %:				RSI del Precio* (9 días)	Precio / Utilidade s	Precio / Valor en Libros	Mcap USD
		diaria	1 Mes	En el año	En 12 meses				
IPyC (Mex)	51,815.17	0.62	0.84	17.58	40.49	19.43	15.06	2.54	319,526.27
Dow Jones (EU)	34,577.57	-0.84	-2.94	12.97	23.52	30.78	21.43	4.64	11,068,308.65
S&P 500 (EU)	4,443.05	-0.57	-0.82	18.29	31.31	23.76	26.59	4.46	40,066,886.18
Bovespa (Brasil)	116,180.55	-0.19	-2.52	-2.17	15.86	38.94	9.58	2.17	777,664.21
Dax (Alemania)	15,722.99	0.14	-1.27	14.54	19.17	42.64	14.57	1.74	2,850,360.83
FTSE 100 (Reino Unido)	7,034.06	-0.49	-1.68	8.88	16.72	32.46	15.03	1.81	1,655,171.88
CAC40 (Francia)	6,652.97	-0.36	-2.72	19.84	31.69	31.09	20.50	1.99	2,610,235.52
Nikkei 225 (Japón)	3,662.60	-1.42	4.13	5.46	11.71	70.37	12.00	1.36	6,808,487.58
SSE Composite (China)	30,670.10	0.73	11.43	12.52	30.18	93.25			

Fuente: Reuters. *Índice de Fortaleza Relativa (Relative Strength Index) que oscila en una escala entre 0 y 100.

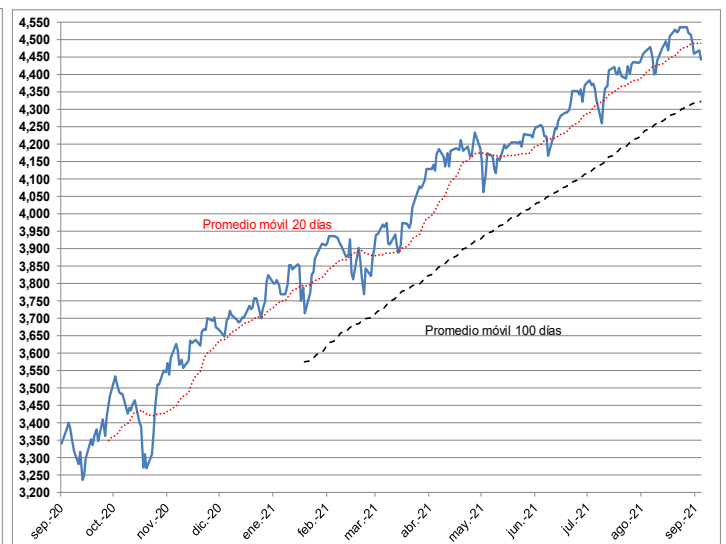
Una lectura entre 70 y 80 alerta sobre una condición de sobrecompra que implicaría que se aproxima a una corrección a la baja.

Lecturas entre 30 y 20 se consideran condiciones de sobreventa y alertan de una inminente corrección al alza.

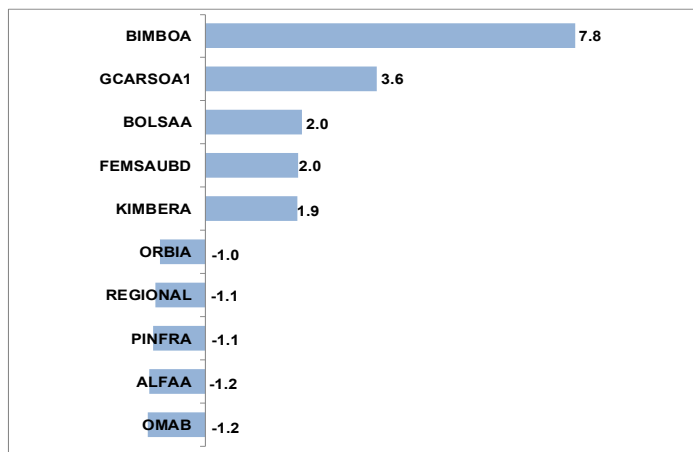
IPyC (Unidades)



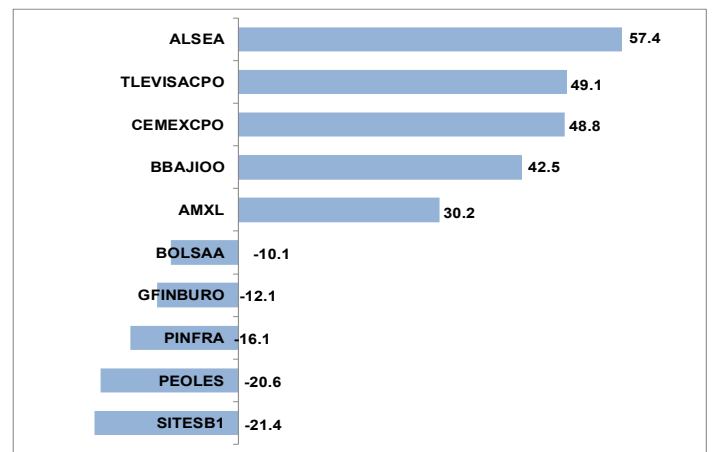
S&P's 500 (Unidades)



Acciones con principales ganancias y pérdidas en el día



Acciones con principales ganancias y pérdidas en el año



1/ Con información al cierre del martes 14 de septiembre de 2021

INFLACIÓN DE AGOSTO DE 2021 (var. %)

	Mensual	Acum.	Anual	Anual (Jul '21)		Mensual	Acum.	Anual	Anual (Jul '21)
INPC	0.19	4.24	5.59	5.81					
Subyacente	0.43	4.78	4.66	3.72	No Subyacente	-0.52	5.84	8.14	9.39
Mercancías	0.70	5.99	5.74	4.75	Agropecuarios	1.98	9.20	8.95	7.77
Servicios	0.12	2.56	3.43	3.46	Energét Y Tarif. Gob.	-2.43	3.30	7.50	10.67

Fuente: INEGI.

PRODUCTO INTERNO BRUTO (var. % real anual)

Por actividades	Por componentes										
	II-21	I-21	IV-20	2021	2020	I-21	IV-20	III-20	Ene-dic 2020	2019	
PIB	19.6	-3.6	-4.5	6.9	-8.3	Consumo Privado	-4.2	-7.3	-12.8	-10.5	0.4
Primarias	6.7	2.3	1.3	4.5	-0.5	Gesto Gubernamental	-0.7	1.6	2.5	2.3	-1.3
Secundarias	27.9	-2.6	-3.3	10.5	-9.9	Inversión Privada	-4.9	-12.9	-18.0	-18.3	-4.7
Terciarias	17.1	-4.0	-5.0	5.7	-7.7	Exportaciones	4.3	3.7	-2.7	-7.3	1.5
						Importaciones	-1.0	-6.6	-18.5	-14.6	-0.7

Fuente: INEGI. Base 2013

ACTIVIDAD ECONÓMICA Y EMPLEO (mensuales)

	Variación % real anual				Creación/pérdida neta de empleos				
	jul.-21	jun.-21	ene-jul 2021	2020	may.-21	abr.-21	ene-may 2021	2020	
IGAE		13.4		-8.2	Total de Trabajadores (miles)**	38.96	44.77	335712.00	-647.71
Actividades Primarias		8.0		2.7	Permanentes (miles)	52.22	51.19	240.82	-560.47
Actividad Industrial	8.0	13.6	10.5	-10.8	Eventuales Urbanos (miles)	25.68	12.73	116.54	-94.64
Ind. Manufactureras	7.0	16.5	14.4	-10.2	Tasa de desempleo	may-21	abr-21	2020	2019
Actividades Terciarias		13.6		-7.7		4.00%	4.70%	3.80%	2.91%
Ventas al menudeo		18.1		-9.6	**Trabajadores permanentes y Eventuales Urbanos aliados en el IMSS				

Fuente: INEGI. Desestacionalizados

SECTOR EXTERNO

	Variación % anual					Variación % anual			
	jul.-21	jun.-21	ene-jul 2021	2020		jul.-21	jun.-21	ene-jul 2021	2020
Exportaciones	15.2	29.1	26.9	-9.3	Importaciones	50.6	52.3	33.2	-1.9
Petroleras	104.6	103.8	64.8	-32.6	Consumo	63.7	101.1	33.9	-3.1
No Petroleras	11.5	26.1	25.2	-8.0	Bienes Intermedios	51.4	49.8	34.7	-0.8
Manufactureras	10.7	26.7	26.0	-8.9	Bienes de Capital	27.4	24.3	19.2	-8.9
Automotriz	-9.7	37.9	36.7	-16.8	Balanza Comercial (md)	-4,062.9	762.0	-2,968.1	34,476.4

	Variación % anual			Saldo al fin del periodo (mmd)				
	2020*	2019	2018	2020	2019	2018	2017	
Ingresos por Remesas (var %)	11.4	7.0	11.2	Reservas Internacionales	195.67	180.7	174.5	172.8
Ingresos por Turismo Internacional (var %)	-55.8	9.1	5.6					
Inversión Extranjera Directa (mmd)	-9.9	33.7	34.8					

Fuente: INEGI y Banco de México

EXPECTATIVAS ECONÓMICAS CIBanco

	2020	2021
PIB México (var. % real anual)	-8.30	6.20
Inflación (var. % anual)	3.15	5.90
Cetes 28 (cierre)	4.50	4.75
Tipo de Cambio (pesos por dólar, cierre)	19.90	20.50
PIB Estados Unidos (var. % real anual)	-2.80	4.40

Nota: Series desestacionalizadas

1/ Variación % trimestral, anualizada. 2/ Variación % mensual. 3/ Variación anual

4/ Michigan Consumer Confidence Sentiment

Fuente: Bureau of Economic Analysis. Bloomberg

INDICADORES ECONÓMICOS DE ESTADOS UNIDOS

	2T. '21	1T. '21	4T. '20	2020
PIB ^{1/}	6.5	6.3	4.3	-3.5
	ago 21	jul 21	dic 20	dic 19
Precios al consumidor ^{2/}	0.3	0.5	0.4	0.1
Precios al consumidor ^{3/}	5.3	5.4	1.4	2.3
Producción Industrial ^{2/}		0.9	1.0	-0.4
Producción Industrial ^{3/}		6.6	-3.4	-1.0
Tasa de desempleo	5.2	5.4	6.7	3.6
Empleo generado (miles)	235	1,053	-306	152
	ago-21	jul-21	2020	2019
Confianza del consumidor ^{4/}	70.3	81.2	80.7	99.3

Dirección de Análisis Económico y Bursátil

Paseo de las Palmas N° 215, Piso 2, Col. Lomas de Chapultepec, C.P. 11000, México D.F.

Analistas Responsables:

James Salazar Salinas
Subdirector de Análisis Económico
jasalazar@cibanco.com
1103 1103 Ext. 5699

Jesús Antonio Díaz Garduño
Analista Junior
jdiaz@cibanco.com
1103 1103 Ext. 5609

Jorge Gordillo Arias
Director de Análisis Económico y Bursátil
jgordillo@cibanco.com
1103 1103 Ext. 5693

Información Importante:

El presente documento y correo electrónico es elaborado para todo tipo de cliente y sólo tiene propósitos informativos. Considera comentarios, declaraciones, información histórica y estimaciones económicas y financieras que reflejan sólo la opinión de la Dirección de Análisis Económico de CIBanco y CI Casa de Bolsa.

CIBanco y CI Casa de Bolsa no asumen compromiso alguno de comunicar cambios ni de actualizar el contenido del presente documento y correo electrónico. Además, su contenido no constituye una oferta, invitación o solicitud de compra o suscripción de valores o de otros instrumentos o de realización o cancelación de inversiones, ni pueden servir de base para ningún contrato, compromiso o decisión de ningún tipo. Los datos, opiniones, estimaciones, previsiones y recomendaciones contenidas en el mismo, tienen la finalidad de proporcionar a todos los clientes información general a la fecha de emisión del informe y están sujetas a cambio sin previo aviso. Ningún analista de la Dirección de Análisis Económico percibió una compensación de personas distintas a "CIBanco y CI Casa de Bolsa" o de alguna otra entidad o institución que forma parte del mismo Grupo Empresarial que "CIBanco y CI Casa de Bolsa".