

Reporte Económico y Financiero Diario

Información relevante

Apertura de Hoy:

- En las primeras horas de la sesión de hoy, el peso mexicano anticipa más ganancias tras cerrar ayer con tendencia de apreciación después de los anuncios de la Reserva Federal de EUA. Actualmente cotiza alrededor de \$20.95 spot y por el resto del día, el tipo de cambio podría fluctuar entre los \$20.85 y \$21.15 spot (el euro entre \$1.128 y \$1.138).
- La semana de los bancos centrales avanza. La FED cumplió las previsiones más agresivas, al duplicar el 'tapering' hasta 30 mil millones de dólares, para concluirlo en marzo, y anticipar tres subidas de tasas de interés en 2022 y otras tres alzas en 2023. Los futuros sobre los fondos federales otorgan ya un 43% de probabilidades a una subida de tasas en la reunión del 16 de marzo y un 63% a una subida de tipos en mayo. Además, el banco central retiró de su comunicado la palabra 'transitoria' para referirse a la inflación y confirmó que la subida de los precios está siendo mucho más fuerte de lo esperado en EUA.
- La reacción de los mercados financieros a estos comunicados fue sorpresivamente positiva. Por el momento parece ser que el mercado prefiere quedarse con el lado positivo: si el Banco Central sube las tasas es porque el crecimiento económico no corre peligro y se enfocaría en combatir la persistente inflación, una de las mayores preocupaciones de los operadores. Esto es, le terminó gustando el equilibrio que busca la FED de luchar contra la inflación y no descartar la recuperación económica.
- Ya una vez conocida los resultados de la reunión de la FED, los operadores centran la atención este jueves en los encuentros del Banco Central Europeo (BCE), el Banco de Inglaterra (BoE), Banxico y Banco de Turquía.
- El Banco de Inglaterra sorprendió con una subida de su tasa de referencia en 15 puntos base hasta el 0.25%, convirtiéndose en el primer banco central importante del mundo para aumentar los costos de endeudamiento desde que la pandemia de coronavirus golpeó el año pasado.
- Por su parte, el Banco Central Europeo (BCE) ha anunciado hoy su estrategia de compra de activos para el próximo año. La institución asegura que se dan las condiciones para rebajar las adquisiciones de deuda pero que es necesario conservar la flexibilidad mantenida hasta ahora y la opcionalidad de su política monetaria. Así, el BCE ha anunciado que las adquisiciones de su plan extraordinario antipandemia (PEPP) ya se reducirán respecto al trimestre anterior y ha confirmado el final de este programa en marzo de 2022. Para evitar tensiones financieras, elevará de 20 mil a 40 mil millones de euros al mes la cuantía de las compras del programa que existía antes de la pandemia llamado APP en el segundo trimestre y a 30 mme en el tercer trimestre. A partir de octubre, volverían al nivel actual de 20 mil millones de euros al mes durante el tiempo que fuera necesario.
- En Turquía, el banco central cumple con las expectativas y recorta en 100 puntos base su tasa de fondeo hasta el 14%, esto mientras la inflación se mantiene alta en 21.3%. Con ello, la moneda de ese país registra un nuevo desplome a un nuevo mínimo histórico, por momentos en \$15.50 por dólar. No se descarta que en posteriores sesiones esto pueda generar efectos contagios negativos en otras monedas de economías emergentes, incluido el peso mexicano.
- En México, a la 1pm Banxico anuncia su decisión de política monetaria. El consenso está muy dividido entre si la autoridad volverá a inclinarse por un alza de tasas de 25 puntos base o envía un mensaje más contundente en su búsqueda de anclar las expectativas de inflación y anuncia una subida de 50pbs. En CIBanco consideramos que es momento que la autoridad monetaria opte por una subida más fuerte, de por lo menos 50pbs.
- En materia económica, las solicitudes iniciales de desempleo subieron un poco más de lo pronosticado en 18 mil a 206 mil, pero todavía cerca de mínimos de varias décadas. Mientras, en la eurozona, el ritmo de crecimiento de la actividad económica, medido por el PMI compuesto, se desaceleró en diciembre debido al aumento del número de casos de Covid-19. Así, el índice se ubicó en 53.4 puntos, desde el 55.4 previo, un mínimo de nueve meses.
- Los mercados están apoyando la estrategia de lucha contra la inflación de la Reserva Federal e impulsando los principales índices de las bolsas de valores del mundo al alza.

Calendario de Indicadores Económicos (del 13 al 17 de diciembre de 2021)								
	Hora	País/ Zona	Indicador	Periodo	Información Reportada	Estimación Consenso Bloomberg	Dato Anterior	
	13-dic	22:30	Japón	Producción Industrial (Var % mensual)	Oct	1.80	1.10	1.10
	14-dic	04:00	Euro	Producción Industrial (Var % mensual)	Oct	1.10	1.20	-0.20
	14-dic	07:30	EUA	Precios al Productor (Var % mensual)	Nov	0.80	0.50	0.60
	14-dic	20:00	China	Producción Industrial (Var % anual)	Nov	3.80	3.70	3.50
	15-dic	07:30	EUA	Índice Manufacturero Nueva York (Empire, puntos)	Dic	31.90	25.00	30.90
	15-dic	07:30	EUA	Ventas al menudeo (Var % mensual)	Nov	0.30	0.80	1.80
	15-dic	09:30	EUA	Cambio en Inventarios de petróleo (millones de barriles)	10 dic	-4.58	-1.70	-0.24
	15-dic	13:00	EUA	Decisión de Política Monetaria (Tasa de Interés FED)	Dic	0.25	0.25	0.25
	16-dic	03:00	Euro	PMI Manufacturero (puntos, prelim.)	Dic	58.00	57.80	58.40
	16-dic	03:00	Euro	PMI Servicios (puntos, prelim.)	Dic	53.30	54.30	55.90
	16-dic	03:00	Euro	PMI Compuesto (puntos, prelim.)	Dic	53.40	54.40	55.40
	16-dic	06:45	Euro	Decisión de Política Monetaria, Tasa de Interés BCE (%)	Dic	0.00	0.00	0.00
	16-dic	07:30	EUA	Solicitudes iniciales de subsidio por desempleo (miles)	11-dic	206	200	188
	16-dic	07:30	EUA	Inicios de construcción de casas (miles)	Nov	1679	1567	1502
	16-dic	07:30	EUA	Permisos de construcción (miles)	Nov	1712	1661	1653
	16-dic	08:15	EUA	Producción Industrial (Var % mensual)	Nov	0.60	1.60	
	16-dic	13:00	Mex	Decisión de Política Monetaria (Tasa de Fondeo Banxico)	Dic	5.25	5.00	
	16-dic		Japón	Reunión de política monetaria (BoJ)	Dic			-0.10
	17-dic	03:00	Alem	Índice de Clima de Negocios (IFO, puntos)	Dic			94.20
	17-dic	04:00	Euro	Inflación (Var % anual)	Nov			4.90
	17-dic	09:00	Mex	Encuesta Expectativas Banxico	Dic			

Nota: Las cifras económicas de EUA son desestacionalizadas.

En gris (sombreado) aparecen los indicadores que podrían tener mayor impacto sobre los mercados financieros

MERCADO DE DIVISAS

	Cierre	Variación %				Cierre 2020
		Diaria	1 Mes	En el año	En 12 meses	
Pesos por divisa						
Dólar Fix	21.24	0.4	0.4	6.7	5.6	19.95
Dólar Spot EUA	21.01	-1.0	-1.0	5.5	5.5	19.90
Euro Spot	23.72	-0.8	-0.8	-2.4	-2.0	24.24
Libra Spot	27.87	-0.8	-0.8	2.5	4.0	27.17
Dólar Canadiense Spot	16.37	-0.8	-0.8	4.7	4.4	15.60
Yen Spot	0.18	-1.6	-1.6	-4.7	-4.2	0.19
Franco Suizo Spot	22.73	-1.1	-1.1	1.2	1.0	22.44
Dólar por Euro	1.1289	0.3	0.3	-7.6	-7.1	1.2213
Yen por dólar	114.04	0.3	0.3	10.5	10.0	103.24
Forwards tipo de cambio						
	1 m.	3 m.	6 m.	12 m.		
pesos/usd	21.12	21.36	21.72	22.47		

Nota: Signo (+) = depreciación de la moneda. Signo(-) = apreciación de la moneda.

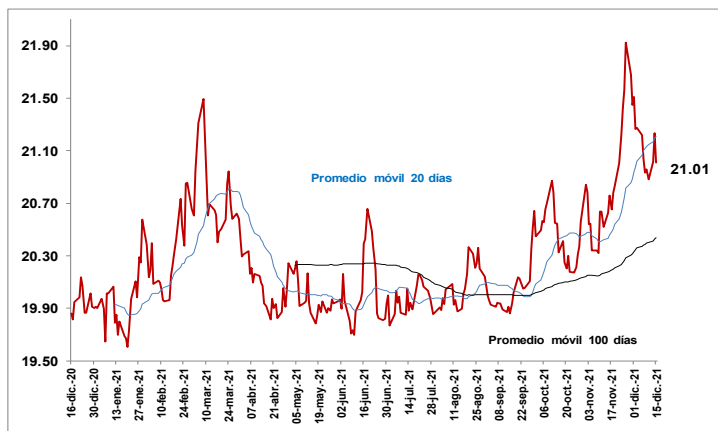
Spot: operaciones al mayoreo a la venta. Fuente: Bloomberg

Evolución de monedas vs. dólar estadounidense

	Var % diaria	Var % en el año
Yuan chino	0.01	-2.45
Nuevo dólar taiwanés	-0.01	-1.02
Rublo ruso	-0.04	-0.60
Rupia indonesia	0.06	2.02
Libra esterlina	-0.23	2.98
Rupia hindú	0.48	4.32
Peso mexicano	-1.05	5.51
Dólar australiano	-0.91	6.82
Euro	-0.27	7.59
Rand sudafricano	-0.71	8.69
Won coreano	0.26	9.13
Real brasileño	-0.08	9.47
Zloty polaco	-0.41	9.65
Yen japonés	0.30	10.45
Peso colombiano	1.07	16.59
Peso chileno	0.93	19.86
Peso argentino	0.06	21.01

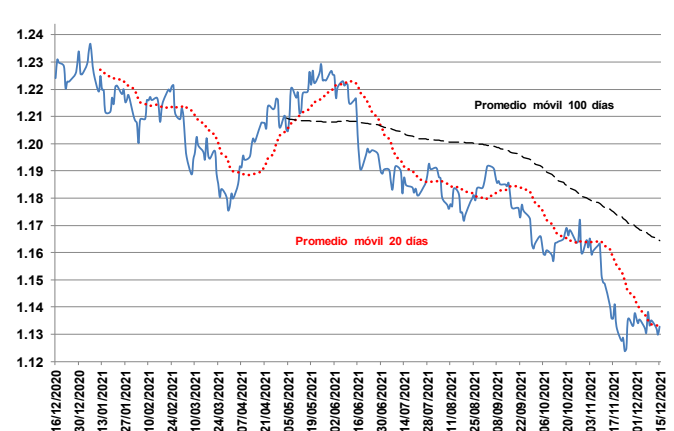
Monedas ordenadas por rendimiento acumulado en el año.

Tipo de Cambio Spot en un año (pesos por dólar)



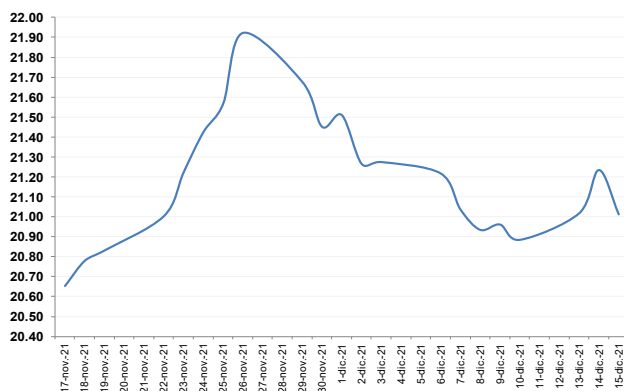
Fuente Bloomberg

Tipo de Cambio Spot en un año (dólares por euro)



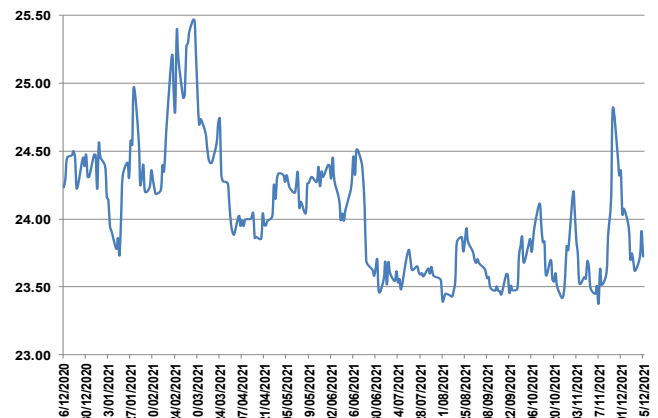
Fuente Bloomberg

Pesos por dólar en un mes



Fuente Bloomberg

Pesos por euro en un año



Fuente Bloomberg

TASAS DE INTERÉS NACIONALES (%)

	Tasa actual	Tasa anterior	Prom. 2021	2020	
				prom.	cierre
Tasas Nacionales					
Tasa Objetivo Banxico	5.000	5.000	4.319	5.46	4.25
Fondeo Bancario*	4.900	4.900	4.343	5.52	4.40
Cetes 28 días	5.200	5.200	4.372	5.35	4.27
Cetes 91 días	5.520	5.540	4.575	5.33	4.33
Cetes 182 días	5.850	5.800	4.827	5.27	4.29
Cetes 364 días	6.500	6.480	5.161	5.26	4.28
TIIE 28	5.238	5.239	4.572	5.72	4.48
TIIE 91	5.468	5.450	4.598	5.66	4.46
Bonos de tasa fija					
3 años	7.05	6.68	5.59	7.50	4.40
5 años	7.60	7.43	6.20	7.43	4.73
10 años	7.54	7.61	6.76	7.75	5.67
20 años	7.96	7.84	7.48	7.90	6.85
30 años	7.98	7.78	7.61	8.02	6.86
UDIS (pesos)	7.08	7.08	6.83	6.28	6.40
Udibonos 30 años	3.48	3.40	3.31	3.28	3.26
UMS 2029 (dolares)	2.74	2.74	2.62	3.76	3.25

RIESGO PAÍS (medido por spread de CDS* soberano, puntos base)

	Valor actual	Valor Previo	Minimo en 12 meses	Maximo en 12 meses	2020	
					Cierre	Prom.
Colombia	211	210	87	228	88	141
México	101	101	81	126	82	142
Brasil	223	224	142	268	143	208
Francia	20	21	15	25	16	16
Italia	85	88	68	107	98	147
España	34	34	28	47	43	63
Irlanda	15	14	14	18	17	32
Portugal	32	31	26	40	37	79

*Credit Default Sw ap de deuda soberana a 5 años. Fuente: Bloomberg

TASAS DE INTERÉS EN EU (%)

	Tasa actual	Tasa anterior	Prom. 2021	2020	
				prom.	cierre
Fondos Federales E.U.	0.25	0.25	0.25	0.55	0.25
T-Bill 3 meses	0.06	0.06	0.04	0.37	0.08
5 años	1.25	1.24	0.84	0.53	0.36
10 años	1.46	1.44	1.43	0.88	0.91
30 años	1.86	1.83	2.06	1.55	1.64
Libor 3 meses	0.21	0.20	0.16	0.52	0.14
Libor 12 meses	0.50	0.51	0.29	0.66	0.24
Tasa PRIME	3.25	3.25	3.25	4.45	3.25

BONOS GUBERNAMENTALES, mercado secundario (%)

	Tasa actual	Tasa anterior	Prom. 2021	2020	
				prom.	cierre
MBONO Sep-2022	6.09	6.11	5.03	5.19	4.27
MBONO Dic-2024	7.05	7.05	5.90	5.54	4.58
MBONO Jun-2027	7.21	7.22	6.38	5.95	5.01
MBONO May-2031	7.37	7.36	6.78	6.38	5.56
MBONO Nov-2038	7.81	7.79	7.38	6.96	6.29

MERCADO DE BONOS A 10 AÑOS (%)

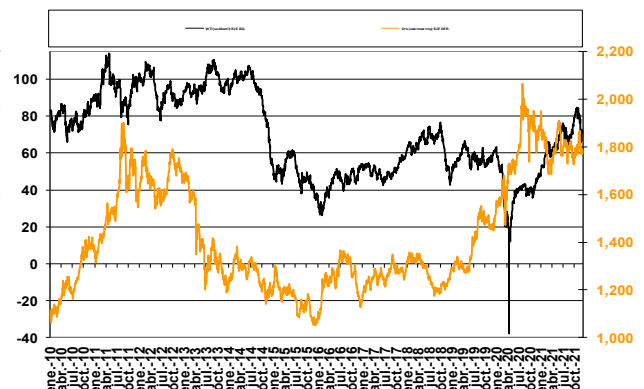
	Actual	Previo	Cierre 2020	2020			
				Actual	Previo	Cierre 2020	
EUA	1.40	1.46	0.87	México	7.39	7.38	5.30
Zona Euro	-0.22	-0.20	-0.58	Chile	7.05	7.13	4.78
Japon	0.00	0.01	0.01	Brasil	11.02	11.17	6.52
Reino Unido	1.00	1.02	0.20	Portugal	0.33	0.37	0.06
Italia	0.82	0.86	0.52	Grecia	0.84	0.85	0.63
España	0.432	0.461	0.06	China	2.87	2.87	3.20

Fuente: Reuters y ABM. Mercado Secundario

3. Commodities

	Variación %		Precio actual	Prom. 2021	2020	
	Diaria	Acum en 2021			Prom.	Cierre
Índice General de Commodities*	(0.8)	24.7	1,699.24	1,618.3	69.9	78
WTI (usd/barril)	1.0	47.3	71.48	67.8	39.7	48.5
Mezcla Mexicana (usd/barril)	0.4	41.5	66.75	64.5	35.8	47.2
Oro (usd/onza troy)	0.3	(6.4)	1,776.92	1,799	1,770	1,896.5
Plata (usd/onza troy)	0.6	(16.4)	22.07	25.3	20.5	26.4
Cobre (usd/kg)	(0.2)	20.7	424.60	4.0	2.8	3.5
Índice Agrícola	(0.8)	18.7	1,881.8	1,780.6	1,299.5	1,585
Maiz (usd/bushel)	(0.7)	20.8	5.72	5.7	3.6	4.8

*Índice compuesto por precios de 26 commodities de energéticos, metales y agropecuarios. Fuente: Reuters, USDA, UBS Investment Bank.



1/ Con información al cierre del miércoles 15 de diciembre de 2021

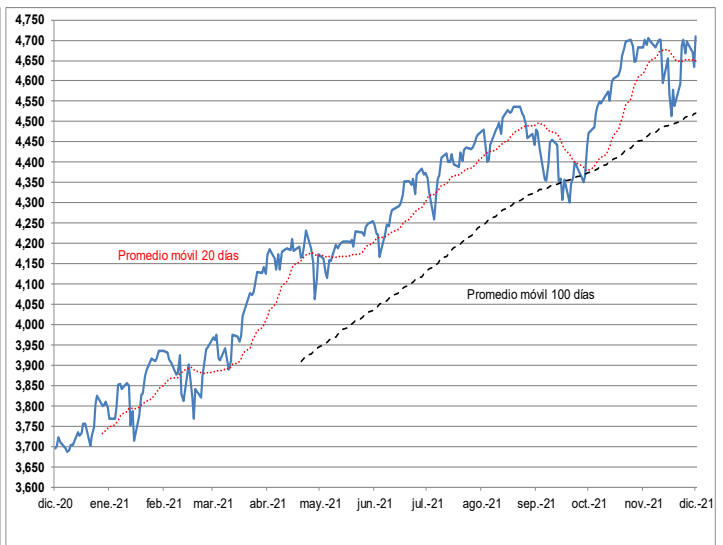
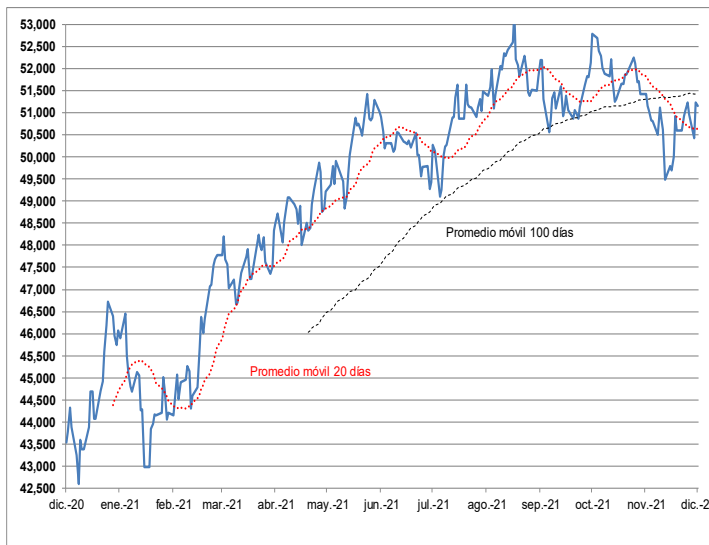
MERCADOS ACCIONARIOS

	Índice (Unidades)	Variación %:				RSI del Precio* (9 días)	Precio / Utilidades	Precio / Valor en Libros	Mcap USD
		diaria	1 Mes	En el año	En 12 meses				
IPyC (Mex)	51,163.66	-0.15	-0.52	16.10	17.50	56.48	2.20	14.41	7.11
Dow Jones (EU)	35,927.43	1.08	-0.44	17.39	18.97	51.73	4.91	20.04	14.64
S&P 500 (EU)	4,709.85	1.63	0.58	25.39	27.48	48.41	4.82	25.79	16.83
Bovespa (Brasil)	107,431.20	0.63	1.03	-9.73	-7.51	55.01	1.78	7.06	4.92
Dax (Alemania)	15,476.35	0.15	-4.16	12.81	15.82	42.93	1.89	15.06	8.76
FTSE 100 (Reino Unido)	7,170.75	-0.66	-2.46	10.99	10.09	47.13	1.79	17.17	9.36
CAC40 (Francia)	6,927.63	0.47	-2.82	24.79	25.27	45.49	1.96	19.81	11.28
Nikkei 225 (Japón)	28,459.72	0.10	-4.52	3.70	6.36	46.25	1.89	16.22	9.22
SSE Composite (China)	3,647.63	-0.38	3.57	5.03	8.34	61.11	1.67	15.55	14.16

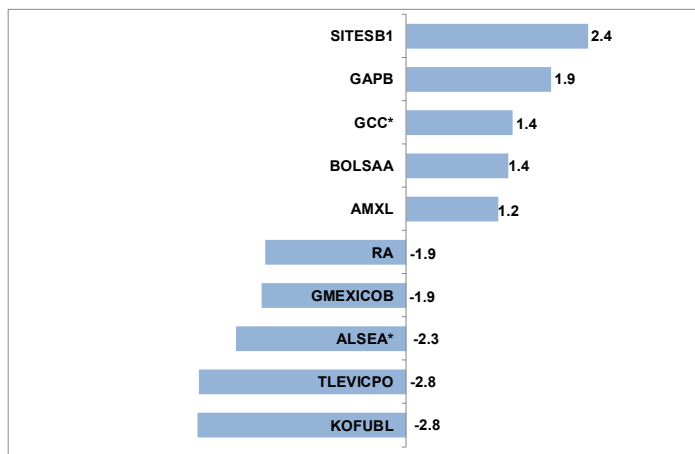
Fuente: Reuters. *Índice de Fortaleza Relativa (Relative Strength Index) que oscila en una escala entre 0 y 100. Una lectura entre 70 y 80 alerta sobre una condición de sobrecompra que implicaría que se aproxima a una corrección a la baja. Lecturas entre 30 y 20 se consideran condiciones de sobreventa y alertan de una inminente corrección al alza.

IPyC (Unidades)

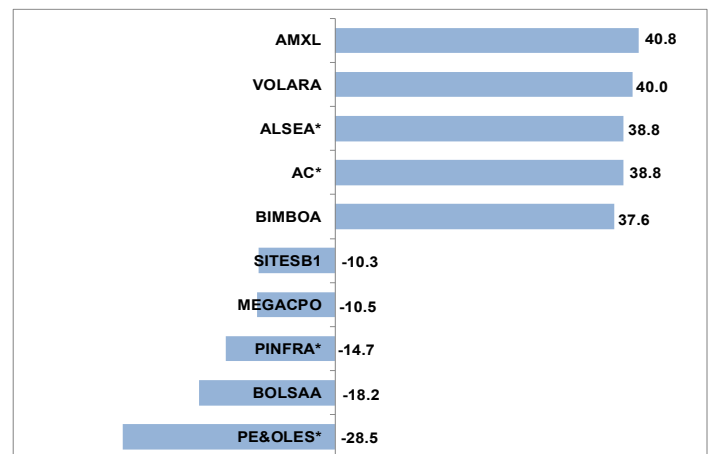
S&P's 500 (Unidades)



Acciones con principales ganancias y pérdidas en el día



Acciones con principales ganancias y pérdidas en el año



1/ Con información al cierre del miércoles 15 de diciembre de 2021

INFLACIÓN DE NOVIEMBRE DE 2021 (var. %)

	Mensual	Acum.	Anual	Anual (Oct '21)		Mensual	Acum.	Anual	Anual (Oct '21)
INPC	1.14	6.97	7.37	6.24					
Subyacente	0.37	5.09	5.67	5.19	No Subyacente	3.45	12.75	12.61	9.47
Mercancías	0.31	6.42	7.24	6.58	Agropecuarios	4.48	15.87	14.36	9.02
Servicios	0.43	3.60	3.92	3.64	Energét Y Tarif. Gob.	2.64	10.40	11.26	9.82

Fuente: INEGI.

PRODUCTO INTERNO BRUTO (var. % real anual)

Por actividades	Por componentes										
	III-21	II-21	I-21	2021	2020	II-21	I-21	III-20	Ene-jun 2021	2020	
PIB	4.5	19.9	-3.8	6.1	-8.3	Consumo Privado	22.6	-4.3	-7.3	7.7	-10.5
						Gesto Gubernamental	3.9	-0.7	1.6	1.6	2.3
Primarias	0.6	6.4	-1.0	2.1	-0.5	Inversión Privada	34.1	-5.0	-12.9	11.1	-18.3
Secundarias	5.0	27.5	-3.3	8.3	-9.9	Exportaciones	41.9	-4.1	3.7	15.5	-7.3
Terciarias	4.2	17.7	-3.8	5.4	-7.7	Importaciones	35.1	-1.1	-6.6	14.4	-14.6

Fuente: INEGI. Base 2013

ACTIVIDAD ECONÓMICA Y EMPLEO (mensuales)

	Variación % real anual					Creación/pérdida neta de empleos			
	oct.-21	sep.-21	ene-oct 2021	2020		sep.-21	ago.-21	ene-sep 2021	2020
IGAE		1.3		-8.2	Total de Trabajadores (miles)**	174.10	128.90	821.19	-647.71
Actividades Primarias		-1.7		2.7	Permanentes (miles)	127.02	126.00	931.54	-560.47
Actividad Industrial	1.6	1.8	7.8	-10.8	Eventuales Urbanos (miles)	24.46	2.95	-86.24	-94.64
Ind. Manufactureras	1.6	-0.5	10.2	-10.2		sep-21	ago-21	2020	2019
Actividades Terciarias		1.2		-7.7	Tasa de desempleo	4.18%	4.33%	3.80%	2.91%
Ventas al menudeo		5.6		-9.6					

Fuente: INEGI. Desestacionalizados

**Trabajadores permanentes y Eventuales Urbanos aliados en el IMSS

Fuente: IMSS

SECTOR EXTERNO

	Variación % anual					Variación % anual			
	sep.-21	ago.-21	ene-sep 2021	2020		sep.-21	ago.-21	ene-sep 2021	2020
Exportaciones	8.2	9.0	22.2	-9.3	Importaciones	29.1	43.3	33.8	-1.9
Petroleras	64.2	53.0	63.2	-32.6	Consumo	35.9	43.9	35.3	-3.1
No Petroleras	5.9	6.9	20.4	-8.0	Bienes Intermedios	28.6	44.5	35	-0.8
Manufactureras	6.1	6.1	20.8	-8.9	Bienes de Capital	24.6	31.2	21.1	-8.9
Automotriz	-10.0	-11.8	22.7	-16.8	Balanza Comercial (md)	-2,398.4	-3,902.2	-9,268.7	34,476.4

	Variación % anual				Saldo al fin del periodo (mmd)			
	2020*	2019	2018		2020	2019	2018	2017
Ingresos por Remesas (var %)	11.4	7.0	11.2	Reservas Internacionales	195.67	180.7	174.5	172.8
Ingresos por Turismo Internacional (var %)	-55.8	9.1	5.6					
Inversión Extranjera Directa (mmd)	-9.9	33.7	34.8					

Fuente: INEGI y Banco de México

EXPECTATIVAS ECONÓMICAS CIBanco

	2020	2021
PIB México (var. % real anual)	-8.30	6.20
Inflación (var. % anual)	3.15	5.90
Cetes 28 (cierre)	4.50	4.75
Tipo de Cambio (pesos por dólar, cierre)	19.90	20.50
PIB Estados Unidos (var. % real anual)	-2.80	4.40

Nota: Series desestacionalizadas

¹ Variación % trimestral, anualizada. ² Variación % mensual. ³ Variación anual

⁴ Michigan Consumer Confidence Sentiment

Fuente: Bureau of Economic Analysis. Bloomberg

INDICADORES ECONÓMICOS DE ESTADOS UNIDOS

	3T. '21	2T. '21	1T. '21	2020
PIB ^{1/}	2.0	6.7	6.3	-3.5
	nov 21	oct 21	dic 20	dic 19
Precios al consumidor ^{2/}	0.8	0.9	0.4	0.1
Precios al consumidor ^{3/}	6.8	6.2	1.4	2.3
Producción Industrial ^{2/}		1.6	1.0	-0.4
Producción Industrial ^{3/}		5.1	-3.4	-1.0
Tasa de desempleo	4.2	4.6	6.7	3.6
Empleo generado (miles)	210	546	-306	152
	nov-21	oct-21	2020	2019
Confianza del consumidor ^{4/}	67.4	71.7	80.7	99.3

Dirección de Análisis Económico y Bursátil

Paseo de las Palmas N° 215, Piso 2, Col. Lomas de Chapultepec, C.P. 11000, México D.F.

Analistas Responsables:

James Salazar Salinas
Subdirector de Análisis Económico
jasalazar@cibanco.com
1103 1103 Ext. 5699

Jesús Antonio Díaz Garduño
Analista Junior
jdiaz@cibanco.com
1103 1103 Ext. 5609

Jorge Gordillo Arias
Director de Análisis Económico y Bursátil
jgordillo@cibanco.com
1103 1103 Ext. 5693

Información Importante:

El presente documento y correo electrónico es elaborado para todo tipo de cliente y sólo tiene propósitos informativos. Considera comentarios, declaraciones, información histórica y estimaciones económicas y financieras que reflejan sólo la opinión de la Dirección de Análisis Económico de CIBanco y CI Casa de Bolsa.

CIBanco y CI Casa de Bolsa no asumen compromiso alguno de comunicar cambios ni de actualizar el contenido del presente documento y correo electrónico. Además, su contenido no constituye una oferta, invitación o solicitud de compra o suscripción de valores o de otros instrumentos o de realización o cancelación de inversiones, ni pueden servir de base para ningún contrato, compromiso o decisión de ningún tipo. Los datos, opiniones, estimaciones, previsiones y recomendaciones contenidas en el mismo, tienen la finalidad de proporcionar a todos los clientes información general a la fecha de emisión del informe y están sujetas a cambio sin previo aviso. Ningún analista de la Dirección de Análisis Económico percibió una compensación de personas distintas a "CIBanco y CI Casa de Bolsa" o de alguna otra entidad o institución que forma parte del mismo Grupo Empresarial que "CIBanco y CI Casa de Bolsa".