

# Reporte Económico y Financiero Diario

## Información relevante

### Apertura de Hoy:

- El peso mexicano busca apreciarse hacia \$19.90 spot, en la última sesión de una semana de altibajos, donde los elementos centrales en las decisiones de los inversionistas son las especulaciones sobre la FED y su tapering, así como las dudas sobre el crecimiento económico global. Los operadores miran ya a la semana que viene con la reunión de política monetaria de la FED (22 de septiembre), un encuentro que estará centrado en si el banco central da más detalles sobre el comienzo de la retirada de sus estímulos monetarios, el ya célebre tapering. En cuanto a los datos económicos, tras la positiva sorpresa ayer del buen comportamiento de las ventas al menudeo en Estados Unidos durante el mes de agosto (+0.7% vs. -0.7% pronosticado), los mercados esperan la publicación del indicador de confianza del consumidor de septiembre, elaborado por la Universidad de Michigan (9am). Por su parte, a nivel global crece la preocupación y atención ante la posible quiebra de la promotora inmobiliaria china Evergrande. Se trata de una de las principales inmobiliarias de su país, cotiza en las bolsas de Shanghai y Nueva York y está presente en otras áreas de negocio en los sectores tecnológico y financiero. La deuda total de la compañía es cercana a 300 mil millones de dólares y tiene un alto riesgo de quiebra, por lo que dado el tamaño de deuda y su extensa red de filiales existe la preocupación sobre un riesgo sistémico, con impactos negativos en otros países distintos a China. El gobierno parece decidido a no rescatarla, aunque al mismo tiempo anunció una inyección a su sistema financiero por 14 mil millones de dólares para evitar posibles problemas de liquidez. Aunque se ha hecho la comparación, consideramos que la situación está muy lejos de ser algo similar a las implicaciones que tuvo en su momento la quiebra de la estadounidense Lehman Brothers y que terminó desencadenando la gran depresión de 2008-2009. Por otro lado, en México, de acuerdo al Indicador Oportuno de la Actividad Económica, se anticipa que el IGAE de agosto tuvo una disminución mensual de -0.2%, que de terminar confirmándose serían tres retrocesos consecutivos. Esto implica, que muy probablemente el PIB del tercer trimestre registre una contracción respecto al trimestre anterior, pero en términos anuales la variación sería positiva y cercana al 7.0%. Así, para todo el 2021, todavía podemos esperar un crecimiento de la economía mexicana en un rango entre 6.0% - 6.5%. Con ello, por el resto del día, el tipo de cambio podría fluctuar entre los \$19.85 y \$19.96 spot (el euro entre \$1.176 y \$1.181).
- Por su parte, las principales bolsas en el mundo operan en terreno mixto, con la atención puesta en lo que sucede en China con la empresa Evergrande. Además, este viernes tiene lugar el tercer gran vencimiento del año (la penúltima "cuádruple hora bruja"). El volumen de contratación en los futuros de los índices acostumbra a incrementarse significativamente, debido fundamentalmente al 'rollo' de las posiciones abiertas hacia el siguiente vencimiento (diciembre de 2021).
- En materia económica, en la Eurozona la inflación de la región registró máximos desde noviembre de 2011, tras escalar hasta el 3% en agosto, frente al 2.2% de julio pasado.
- A nivel monetario, la semana que viene hay reunión de la FED, un encuentro que estará centrado en si el banco central da más detalles sobre el comienzo de la retirada de sus estímulos monetarios (tapering). Aunque no se descarta que pueda haber algún anuncio sobre el tapering en su encuentro del 22 de septiembre, la mayoría de analistas anticipa que el organismo monetario esperará a su reunión de noviembre para anunciar formalmente el proceso, que consistirá en reducir entre 10 mil y 15 mil millones de dólares mensuales su programa de compra de activos, que actualmente asciende a 120 mil millones de dólares al mes.
- Con respecto a las materias primas, el precio internacional del petróleo retrocede un poco, hacia los 72 dólares por barril. En términos generales el balance ha sido positivo, favorecido por los descensos en los inventarios de crudo estadounidense por las consecuencias del huracán Ida, que ha hecho estragos en la zona del Golfo de México. Numerosas refinerías tuvieron que cesar su actividad a causa del temporal, además de toda la producción de perforaciones en el mar. La zona, que todavía no se ha recuperado de ese fenómeno meteorológico, tiene ahora encima la tormenta tropical Nicholas.
- Con relación a la empresa china Evergrande, el riesgo crediticio es elevado dada la escasa liquidez, la disminución de las ventas contratadas, la presión para hacer frente a los pagos atrasados a proveedores y contratistas, y los limitados avances en la venta de activos. Hay altas probabilidades de que anuncie su quiebra en las próximas semanas. El caso Evergrande se han convertido en un referente, dado el enorme tamaño de su deuda y su extensa red de filiales. Los analistas lo ponen de ejemplo de cómo estos grandes conglomerados chinos implican un gran riesgo sistémico por la facilidad de que sus problemas se extiendan. Sin embargo, es poco probable que la caída potencial de Evergrande desencadene un riesgo sistémico similar al de Lehman Brothers. El gobierno de China tiene las herramientas a su disposición para rescatar fácilmente a la empresa. Simplemente no está eligiendo hacerlo en este momento. El grupo, fundado en 1996, acumuló deudas para costear sus proyectos inmobiliarios y su expansión a otros sectores como el de servicios sanitarios, el de vehículos eléctricos o incluso el deportivo.
- En México, en agosto 2021 el Indicador Oportuno de la Actividad Económica anticipa que el IGAE tuvo una disminución mensual de -0.2%, con rango de [-1.5%, 1.0%]; en términos anuales, la variación anticipada habría sido de 6.8% con un intervalo de [5.4%, 8.1%].

Calendario de Indicadores Económicos (del 17 al 24 de septiembre de 2021)							
Hora	País/ Zona		Indicador	Periodo	Información Reportada	Estimación Consenso Bloomberg	Dato Anterior
17-sep	04:00	Euro	Inflación (Var % anual)	Ago	3.00	3.00	2.20
17-sep	09:00	EUA	Sentimiento del Consumidor (Univ. Michigan, prelim., ptos.)	Sep		73.70	70.30
21-sep	07:30	EUA	Permisos de construcción (miles)	Ago		1595.00	1635.00
21-sep	07:30	EUA	Inicios de construcción de casas (miles)	Ago		1545.00	1534.00
21-sep	07:30	Japón	Reunión de política monetaria (BoJ)	Sep			-0.10
22-sep	09:00	EUA	Ventas de casas usadas (millones)	Ago		5.81	5.99
22-sep	09:00	Euro	Confianza del Consumidor (anual)	Sep			-5.30
22-sep	09:30	EUA	Cambio en Inventarios de petróleo (millones de barriles)	17-sep			-6.42
22-sep	13:00	EUA	Decisión de Política Monetaria (Tasa de Interés FED)	Sep		0.25	0.25
23-sep	03:00	Euro	PMI Manufacturero (puntos, prelim.)	Sep			61.40
23-sep	03:00	Euro	PMI Servicios (puntos, prelim.)	Sep			59.00
23-sep	03:00	Euro	PMI Compuesto (puntos, prelim.)	Sep			59.00
23-sep	06:00	Mex	Inflación (Var % quincenal)	15-sep			0.18
23-sep	06:00	Mex	Inflación (Var % quincenal, anual)	15-sep			5.60
23-sep	07:30	EUA	Índice de Actividad Nacional, Chicago FED	Ago			0.53
23-sep	07:30	EUA	Solicitudes iniciales de subsidio por desempleo (miles)	18-sep			
23-sep	09:00	EUA	Indicador Adelantado (Leading Indicators, %)	Ago		0.60	0.90
23-sep	18:30	Japón	Inflación (Var % anual)	Ago			-0.30
24-sep	03:00	Alem	Índice de Clima de Negocios (IFO, puntos)	Sep			99.40
24-sep	06:00	Mex	Ventas al menudeo (Var % anual)	Jul			17.70
24-sep	09:00	EUA	Ventas de casas nuevas (miles)	Ago		714.00	708.00

Nota: Las cifras económicas de EUA son desestacionalizadas.  
En gris (sombreado) aparecen los indicadores que podrían tener mayor impacto sobre los mercados financieros

**MERCADO DE DIVISAS**

	Cierre	Variación %				Cierre 2020
		Diaria	1 Mes	En el año	En 12 meses	
<b>Pesos por divisa</b>						
Dólar Fix	19.87	0.0	-0.1	-0.4	-6.8	19.95
Dólar Spot EUA	19.86	-0.3	-0.1	-0.1	-6.1	19.90
Euro Spot	23.43	-0.2	0.1	-3.3	-6.4	24.24
Libra Spot	27.47	-0.1	-0.3	1.1	0.8	27.17
Dólar Canadiense Spot	15.71	0.2	-0.7	0.7	-2.0	15.60
Yen Spot	0.18	0.0	-0.3	-5.7	-9.5	0.19
Franco Suizo Spot	21.58	-0.2	-1.0	-3.8	-7.3	22.44
<b>Dólar por Euro</b>	1.1815	0.1	0.3	-3.3	-0.3	1.2213
<b>Yen por dólar</b>	109.36	-0.3	0.1	5.9	3.7	103.24
<b>Forwards tipo de cambio</b>						
	<b>1 m.</b>	<b>3 m.</b>	<b>6 m.</b>	<b>12 m.</b>		
pesos/usd	19.94	20.10	20.37	20.93		

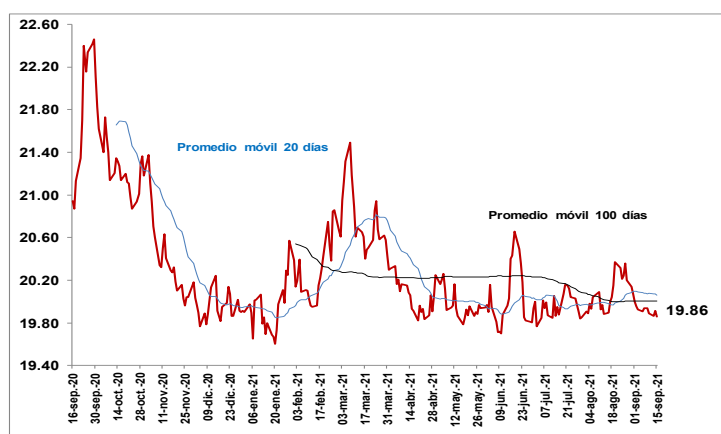
Nota: Signo (+) = depreciación de la moneda. Signo (-) = apreciación de la moneda.

Spot: operaciones al mayoreo a la venta. Fuente: Reuters

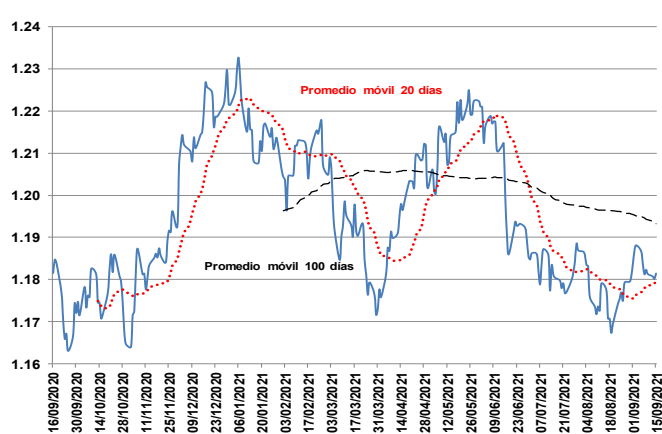
**Evolución de monedas vs. dólar estadounidense**

	Var % diaria	Var % en el año
Dólar australiano	0.22	-4.68
Euro	0.11	-3.26
Rublo ruso	-1.02	-2.20
Rand sudafricano	0.61	-1.91
Nuevo dólar taiwanés	-0.11	-1.46
Yuan chino	-0.10	-1.43
Peso mexicano	-0.25	-0.09
Real brasileño	-0.34	0.55
Rupia hindú	-0.27	0.55
Libra esterlina	0.22	1.20
Rupia indonesia	-0.04	1.42
Zloty polaco	0.26	3.55
Yen japonés	-0.28	5.93
Won coreano	-0.51	7.54
Peso chileno	-0.73	9.57
Peso colombiano	-0.40	11.66
Peso argentino	0.04	16.62

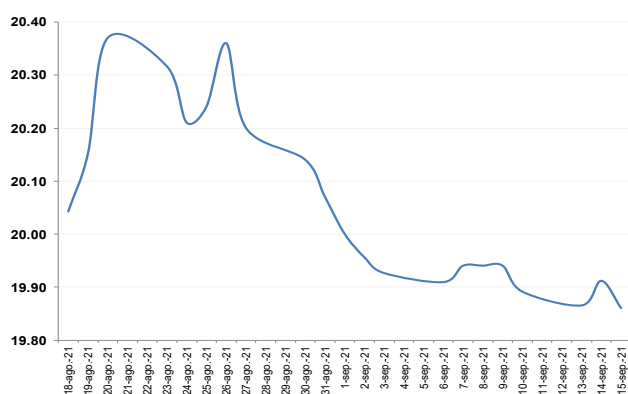
Monedas ordenadas por rendimiento acumulado en el año.

**Tipo de Cambio Spot en un año (pesos por dólar)**


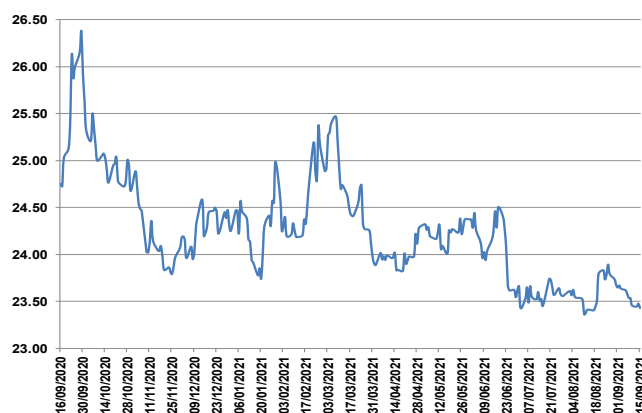
Fuente Reuters

**Tipo de Cambio Spot en un año (dólares por euro)**


Fuente Reuters

**Pesos por dólar en un mes**


Fuente Reuters

**Pesos por euro en un año**


Fuente Reuters

1/ Con información al cierre del miércoles 15 de septiembre de 2021

### TASAS DE INTERÉS NACIONALES (%)

	Tasa actual	Tasa anterior	Prom. 2021	2020	
				prom.	cierre
<b>Tasas Nacionales</b>					
Tasa Objetivo Banxico	4.500	4.500	4.164	5.46	4.25
Fondeo Bancario*	4.250	4.600	4.201	5.52	4.40
Cetes 28 días	4.600	4.540	4.238	5.35	4.27
Cetes 91 días	4.860	4.850	4.359	5.33	4.33
Cetes 182 días	5.140	5.110	4.558	5.27	4.29
Cetes 364 días	5.460	5.500	4.858	5.26	4.28
TIIE 28	4.745	4.745	4.425	5.72	4.48
TIIE 91	4.791	4.785	4.427	5.66	4.46
<b>Bonos de tasa fija</b>					
3 años	5.54	5.55	4.97	5.30	4.40
5 años	6.22	6.22	5.51	5.46	4.55
10 años	7.00	7.00	6.49	6.18	5.30
20 años	7.53	7.53	7.22	6.96	6.29
30 años	7.64	7.64	7.41	7.17	6.59
UDIS (pesos)	-	-	-	6.28	6.40
Udibonos 30 años	3.26	3.26	3.28	3.28	3.26
UMS 2029 (dolares)	-	-	-	3.76	3.25

### RIESGO PAÍS (medido por spread de CDS\* soberano, puntos base)

	Valor actual	Valor Previo	Minimo en 12 meses	Maximo en 12 meses	2020	
					Cierre	Prom.
Colombia	115	115	84	163	93	141
México	93	93	80	162	84	142
Brasil	190	190	142	252	147	208
Francia	13	13	13	16	16	16
Italia	77	77	77	125	114	147
España	28	28	28	54	51	63
Irlanda	20	20	20	20	20	32
Portugal	42	42	42	48	42	79

\*Credit Default Sw ap de deuda soberana a 5 años. Fuente: Reuters

### TASAS DE INTERÉS EN EU (%)

	Tasa actual	Tasa anterior	Prom. 2021	2020	
				prom.	cierre
Fondos Federales E.U.	0.25	0.25	0.25	0.55	0.25
T-Bill 3 meses	0.04	0.04	0.04	0.37	0.08
5 años	0.80	0.78	0.74	0.53	0.36
10 años	1.30	1.28	1.41	0.88	0.91
30 años	1.86	1.85	2.09	1.55	1.64
Libor 3 meses	0.08	0.08	0.10	0.52	0.14
Libor 12 meses	0.22	0.22	0.27	0.66	0.24
Tasa PRIME	3.25	3.25	4.45	4.45	3.25

### BONOS GUBERNAMENTALES, mercado secundario (%)

	Tasa actual	Tasa anterior	Prom. 2021	2020	
				prom.	cierre
MBONO Jun-2022	5.37	5.36	4.80	5.19	4.27
MBONO Dic-2024	6.26	6.25	5.56	5.54	4.58
MBONO Jun-2027	6.81	6.80	6.08	5.95	5.01
MBONO May-2031	7.00	7.00	6.56	6.38	5.56
MBONO Nov-2038	7.53	7.53	7.22	6.96	6.29

### MERCADO DE BONOS A 10 AÑOS (%)

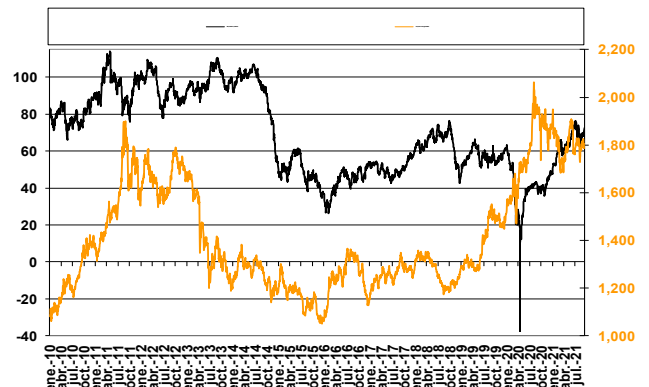
	Actual	Previo	Cierre 2020	2020			
				Actual	Previo	Cierre 2020	
EUA	1.24	1.21	0.87	México	7.00	7.00	5.30
Zona Euro	-0.31	-0.34	-0.58	Chile	6.93	6.90	4.78
Japon	-0.03	-0.01	0.01	Brasil	11.10	10.99	6.52
Reino Unido	0.78	0.74	0.20	Portugal	0.24	0.21	0.06
Italia	0.70	0.65	0.52	Grecia	0.78	0.77	0.63
España	0.346	0.312	0.06	China	2.90	2.89	3.20

Fuente: Reuters y ABM. Mercado Secundario

## 3. Commodities

	Variación %		Precio actual	Prom. 2021	2020	
	Diaria	Acum en 2021			Prom.	Cierre
<b>Índice General de Commodities*</b>	1.8	27.6	99.58	89.4	69.9	78
WTI (usd/barril)	3.1	49.6	72.61	64.5	39.7	48.5
Mezcla Mexicana (usd/barril)	0.0	41.2	66.61	61.7	35.8	47.2
Oro (usd/onza troy)	(0.7)	(5.5)	1,792.19	1,801	1,770	1,896.5
Plata (usd/onza troy)	(0.1)	(9.6)	23.82	25.8	20.5	26.4
Cobre (usd/kg)	2.0	25.1	4.40	4.2	2.8	3.5
<b>Índice Agrícola</b>	1.5	16.3	1,842.4	1,746.4	1,299.5	1,585
Maiz (usd/bushel)	6.1	10.2	5.34	5.9	3.6	4.8

\*Índice compuesto por precios de 26 commodities de energéticos, metales y agropecuarios. Fuente: Reuters, USDA, UBS Investment Bank.



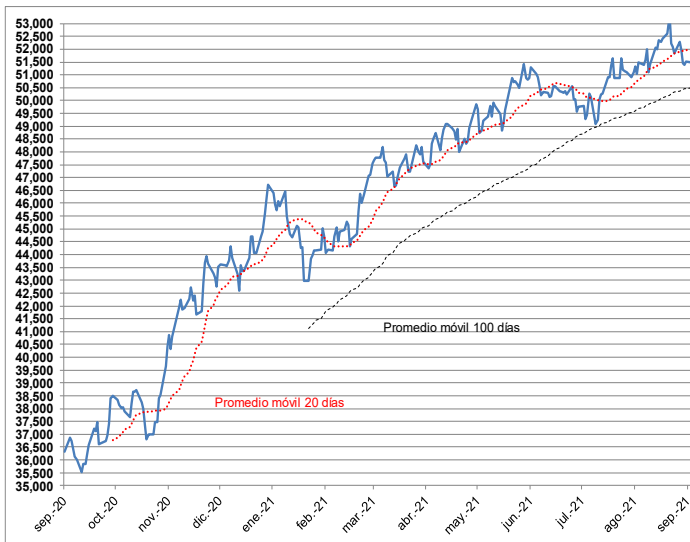
1/ Con información al cierre del miércoles 15 de septiembre de 2021

## MERCADOS ACCIONARIOS

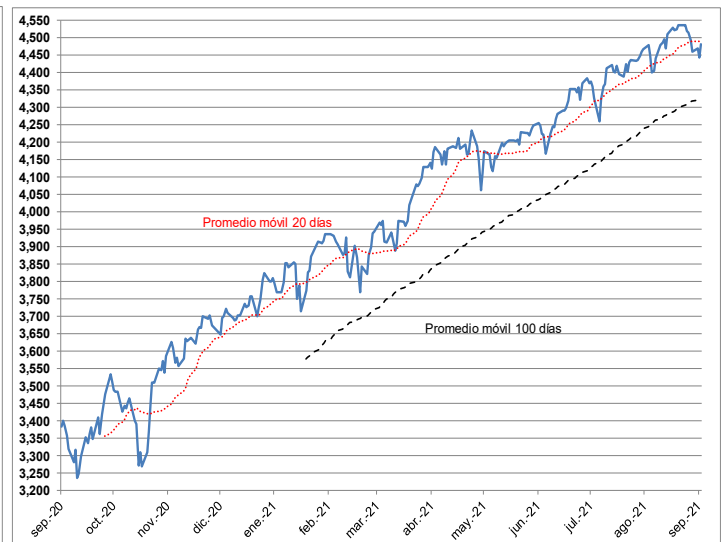
	Índice (Unidades)	Variación %:				RSI del Precio* (9 días)	Precio / Utilidade s	Precio / Valor en Libros	Mcap USD
		diaria	1 Mes	En el año	En 12 meses				
IPyC (Mex)	52,192.33	0.73	1.57	18.44	42.10	40.85	15.16	2.55	320,968.40
Dow Jones (EU)	34,814.39	0.68	-2.28	13.75	24.36	25.85	21.25	4.60	11,011,444.89
S&P 500 (EU)	4,480.70	0.85	0.02	19.29	31.74	18.11	26.45	4.43	39,833,612.88
Bovespa (Brasil)	115,062.54	-0.96	-3.45	-3.12	14.72	40.94	9.57	2.17	772,834.55
Dax (Alemania)	15,616.00	-0.68	-1.94	13.76	18.14	35.58	14.50	1.73	2,830,056.47
FTSE 100 (Reino Unido)	7,016.49	-0.25	-1.92	8.61	14.92	27.90	15.06	1.81	1,656,967.52
CAC40 (Francia)	6,583.62	-1.04	-3.73	18.59	29.91	23.95	20.42	1.98	2,597,381.74
Nikkei 225 (Japón)	3,656.22	-0.17	3.95	5.27	10.94	64.03	12.00	1.36	6,808,487.58
SSE Composite (China)	30,511.71	-0.52	10.86	11.94	30.09	87.40			

Fuente: Reuters. \*Índice de Fortaleza Relativa (Relative Strength Index) que oscila en una escala entre 0 y 100.  
Una lectura entre 70 y 80 alerta sobre una condición de sobrecompra que implicaría que se aproxima a una corrección a la baja.  
Lecturas entre 30 y 20 se consideran condiciones de sobreventa y alertan de una inminente corrección al alza.

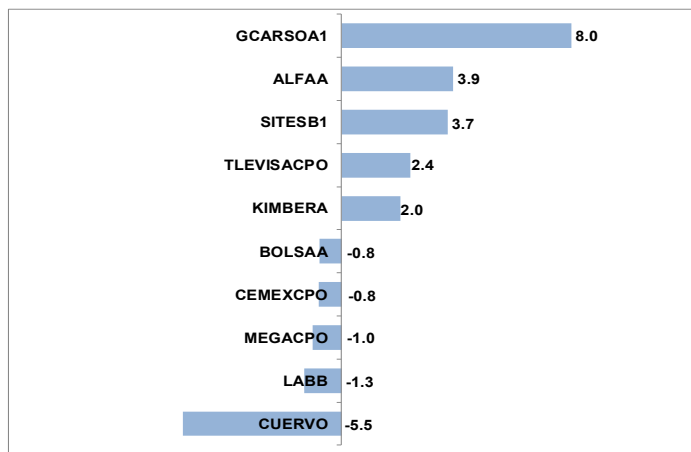
### IPyC (Unidades)



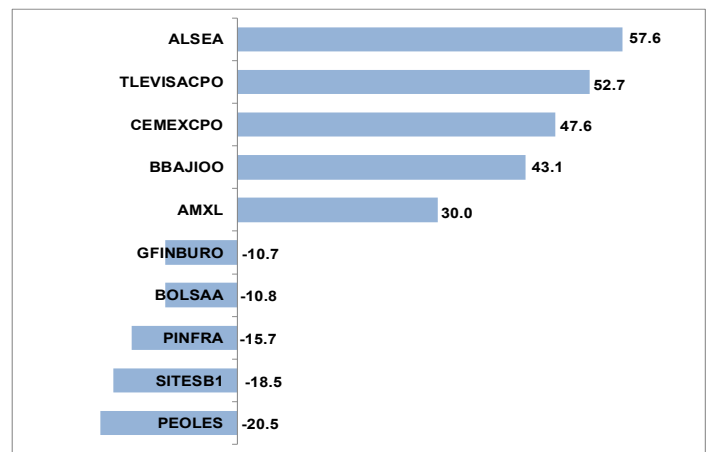
### S&P's 500 (Unidades)



### Acciones con principales ganancias y pérdidas en el día



### Acciones con principales ganancias y pérdidas en el año



1/ Con información al cierre del miércoles 15 de septiembre de 2021

## INFLACIÓN DE AGOSTO DE 2021 (var. %)

	Mensual	Acum.	Anual	Anual (Jul '21)		Mensual	Acum.	Anual	Anual (Jul '21)
INPC	0.19	4.24	5.59	5.81					
Subyacente	0.43	4.78	4.66	3.72	No Subyacente	-0.52	5.84	8.14	9.39
Mercancías	0.70	5.99	5.74	4.75	Agropecuarios	1.98	9.20	8.95	7.77
Servicios	0.12	2.56	3.43	3.46	Energét Y Tarif. Gob.	-2.43	3.30	7.50	10.67

Fuente: INEGI.

## PRODUCTO INTERNO BRUTO (var. % real anual)

Por actividades	Por componentes										
	II-21	I-21	IV-20	2021	2020	I-21	IV-20	III-20	Ene-dic 2020	2019	
<b>PIB</b>	19.6	-3.6	-4.5	6.9	-8.3	<b>Consumo Privado</b>	-4.2	-7.3	-12.8	-10.5	0.4
Primarias	6.7	2.3	1.3	4.5	-0.5	Gesto Gubernamental	-0.7	1.6	2.5	2.3	-1.3
Secundarias	27.9	-2.6	-3.3	10.5	-9.9	Inversión Privada	-4.9	-12.9	-18.0	-18.3	-4.7
Terciarias	17.1	-4.0	-5.0	5.7	-7.7	Exportaciones	4.3	3.7	-2.7	-7.3	1.5
						Importaciones	-1.0	-6.6	-18.5	-14.6	-0.7

Fuente: INEGI. Base 2013

## ACTIVIDAD ECONÓMICA Y EMPLEO (mensuales)

	Variación % real anual				Creación/pérdida neta de empleos				
	jul.-21	jun.-21	ene-jul 2021	2020	may.-21	abr.-21	ene-may 2021	2020	
IGAE		13.4		-8.2	Total de Trabajadores (miles)**	38.96	44.77	335712.00	-647.71
Actividades Primarias		8.0		2.7	Permanentes (miles)	52.22	51.19	240.82	-560.47
Actividad Industrial	8.0	13.6	10.5	-10.8	Eventuales Urbanos (miles)	25.68	12.73	116.54	-94.64
Ind. Manufactureras	7.0	16.5	14.4	-10.2	Tasa de desempleo	may-21	abr-21	2020	2019
Actividades Terciarias		13.6		-7.7		4.00%	4.70%	3.80%	2.91%
Ventas al menudeo		18.1		-9.6	**Trabajadores permanentes y Eventuales Urbanos aliados en el IMSS				

Fuente: INEGI. Desestacionalizados

## SECTOR EXTERNO

	Variación % anual					Variación % anual			
	jul.-21	jun.-21	ene-jul 2021	2020		jul.-21	jun.-21	ene-jul 2021	2020
<b>Exportaciones</b>	15.2	29.1	26.9	-9.3	<b>Importaciones</b>	50.6	52.3	33.2	-1.9
Petroleras	104.6	103.8	64.8	-32.6	Consumo	63.7	101.1	33.9	-3.1
No Petroleras	11.5	26.1	25.2	-8.0	Bienes Intermedios	51.4	49.8	34.7	-0.8
Manufactureras	10.7	26.7	26.0	-8.9	Bienes de Capital	27.4	24.3	19.2	-8.9
Automotriz	-9.7	37.9	36.7	-16.8	<b>Balanza Comercial (md)</b>	-4,062.9	762.0	-2,968.1	34,476.4

	Variación % anual			Saldo al fin del periodo (mmd)				
	2020*	2019	2018	2020	2019	2018	2017	
Ingresos por Remesas (var %)	11.4	7.0	11.2	Reservas Internacionales	195.67	180.7	174.5	172.8
Ingresos por Turismo Internacional (var %)	-55.8	9.1	5.6					
Inversión Extranjera Directa (mmd)	-9.9	33.7	34.8					

Fuente: INEGI y Banco de México

## EXPECTATIVAS ECONÓMICAS CIBanco

	2020	2021
PIB México (var. % real anual)	-8.30	6.20
Inflación (var. % anual)	3.15	5.90
Cetes 28 (cierre)	4.50	4.75
Tipo de Cambio (pesos por dólar, cierre)	19.90	20.50
PIB Estados Unidos (var. % real anual)	-2.80	4.40

Nota: Series desestacionalizadas

1/ Variación % trimestral, anualizada. 2/ Variación % mensual. 3/ Variación anual

4/ Michigan Consumer Confidence Sentiment

Fuente: Bureau of Economic Analysis. Bloomberg

## INDICADORES ECONÓMICOS DE ESTADOS UNIDOS

	2T. '21	1T. '21	4T. '20	2020
<b>PIB</b> <sup>1/</sup>	6.5	6.3	4.3	-3.5
	ago 21	jul 21	dic 20	dic 19
Precios al consumidor <sup>2/</sup>	0.3	0.5	0.4	0.1
Precios al consumidor <sup>3/</sup>	5.3	5.4	1.4	2.3
Producción Industrial <sup>2/</sup>		0.9	1.0	-0.4
Producción Industrial <sup>3/</sup>		6.6	-3.4	-1.0
Tasa de desempleo	5.2	5.4	6.7	3.6
Empleo generado (miles)	235	1,053	-306	152
	ago-21	jul-21	2020	2019
<b>Confianza del consumidor</b> <sup>4/</sup>	70.3	81.2	80.7	99.3

## Dirección de Análisis Económico y Bursátil

Paseo de las Palmas N° 215, Piso 2, Col. Lomas de Chapultepec, C.P. 11000, México D.F.

### Analistas Responsables:

James Salazar Salinas  
Subdirector de Análisis Económico  
[jasalazar@cibanco.com](mailto:jasalazar@cibanco.com)  
1103 1103 Ext. 5699

Jesús Antonio Díaz Garduño  
Analista Junior  
[jdiaz@cibanco.com](mailto:jdiaz@cibanco.com)  
1103 1103 Ext. 5609

Jorge Gordillo Arias  
Director de Análisis Económico y Bursátil  
[jgordillo@cibanco.com](mailto:jgordillo@cibanco.com)  
1103 1103 Ext. 5693

### Información Importante:

*El presente documento y correo electrónico es elaborado para todo tipo de cliente y sólo tiene propósitos informativos. Considera comentarios, declaraciones, información histórica y estimaciones económicas y financieras que reflejan sólo la opinión de la Dirección de Análisis Económico de CIBanco y CI Casa de Bolsa.*

*CIBanco y CI Casa de Bolsa no asumen compromiso alguno de comunicar cambios ni de actualizar el contenido del presente documento y correo electrónico. Además, su contenido no constituye una oferta, invitación o solicitud de compra o suscripción de valores o de otros instrumentos o de realización o cancelación de inversiones, ni pueden servir de base para ningún contrato, compromiso o decisión de ningún tipo. Los datos, opiniones, estimaciones, previsiones y recomendaciones contenidas en el mismo, tienen la finalidad de proporcionar a todos los clientes información general a la fecha de emisión del informe y están sujetas a cambio sin previo aviso. Ningún analista de la Dirección de Análisis Económico percibió una compensación de personas distintas a "CIBanco y CI Casa de Bolsa" o de alguna otra entidad o institución que forma parte del mismo Grupo Empresarial que "CIBanco y CI Casa de Bolsa".*